



اسم الطالبة : .....

الصف : .....

وزارة التربية

منطقة الفروانية التعليمية

مدرسة الشيماء بنت الحارث م. بنات

العام الدراسي ٢٠١٦-٢٠١٧ م



عزيزتي الطالبة : أوراق العمل لا تغني عن الكتاب المدرسي

## الموضوعات المعلقة في الصف الثامن

م للعام الدراسي ٢٠١٦/٢٠١٧

### الفصل الدراسي الثاني

( كتاب الطالب )

الوحدة	الفصل	الدرس	الموضوعات	الصفحة
الوحدة الثانية المغناطيسية والكهرومغناطيسية	الأول المغناطيسية	(١-١)	المغناطيسات و المغناطيسية	٥٤ - ٧١
		(٢-١)	من الكهرباء إلى المغناطيسية	
		(٣-١)	من المغناطيسية إلى الكهرباء	
الثالثة مياه الأرض	الثاني ماء المحيط	(١-٢)	خواص ماء المحيط	١٢٠-١٣٨
		(٢-٢)	تيارات المحيط	
		(٣-٢)	المد و الجزر	

( كراسة التطبيقات )

الوحدة	الفصل	نشاط	الموضوعات	الصفحة
الثانية المغناطيسية والكهرومغناطيسية	الأول المغناطيسية	(١-٢)	المجال المغناطيسي	١٧-١٩

## تاريخ العرض التقديمي

الفترة	تاريخ العرض	ملاحظات المعلمة	توقيع ولي الامر
٦ اسابيع الاولى			
٦ اسابيع الثانية			

ملاحظة هامة : عند تقديم العرض التقديمي لا يسمح باستخدام الايبياد أو الايفون أو الايبود أو الفلاش ميموري

الوحدة الأولى ( حياة الحيوان )  
الفصل الأول ( اللا فقاريات )  
الدرس الأول ( المملكة الحيوانية )

التاريخ /...../...../.....

السؤال الأول:-

( أ ) :- أكمل كل من العبارات التالية بما يناسبها علمياً :-

- ١- تختلف الحيوانات عن البدائيات والأوليات في أنها .....
- ٢- تختلف الحيوانات عن النباتات والطحالب في أنها تفتقد إلى .....
- ٣- قسم العلماء المملكة الحيوانية إلى ..... مجموعة كبيرة تسمى شعباً.

( ب ) :- اكتب بين القوسين الاسم أو المصطلح العلمي الذي تدل عليه كل من العبارات التالية :-

- ١- الحيوانات التي لها عمود فقاري (.....)
- ٢- الحيوانات التي ليس لها عمود فقاري (.....)

( ج ) :- علل لما يأتي :-

- ١- لا تستطيع الحيوانات القيام بعملية البناء الضوئي.

( د ) :- اختر الإجابة الصحيحة علمياً للعبارة التالية وضع علامة ( √ ) في المربع المقابل لها :-

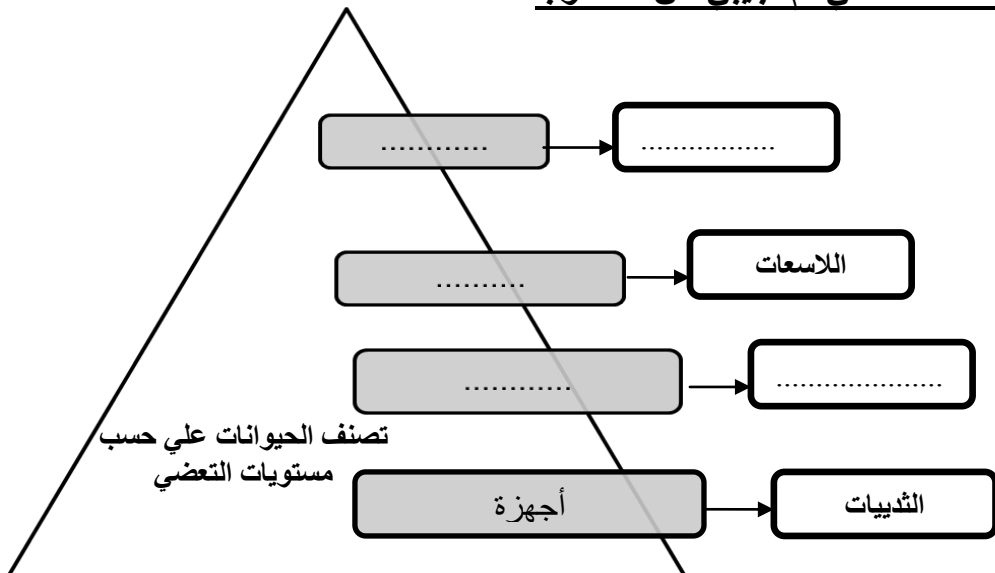
١ - واحدة مما يلي ليست من مميزات الحيوانات:

- عديدة الخلايا       تتنلع الغذاء       تتحرك       تكون الجلوكوز

- ١- الحيوان الذي يتكون جسمه من مجموعة من الخلايا لكن دون أنسجة حقيقية هو ...  
 الطيور       الديدان       الإسفنج       الفراشة



- ٢- الحيوانات التي يتكون جسمها من مجموعة من الأنسجة لكن من دون أعضاء هي ...  
 اللاسعات       النباتات       الأسود       البكتريا

( هـ ) ادرسي المخطط التالي ثم اجيبي عن المطلوب



السؤال الثاني: أ - اكمل جدول المقارنة التالية :

الاسعاعات	الاسفنجيات	وجه المقارنة
		مستوى التعضي
		التماثل

		وجه المقارنة
.....	.....	نوع التماثل

( ب ) :- علل لما يأتي :-

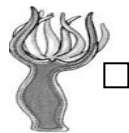
تتميز الحيوانات ذات التماثل الثنائي الجانبي بأن لها رأس .

( ج ) :- اختر الإجابة الصحيحة علميا للعبارة التالية وضع علامة ( √ ) في المربع المقابل لها :-

- ١ - واحدة مما يلي ليست من مميزات الحيوانات:  
 عديدة الخلايا     تبتلع الغذاء     تتحرك     تكون الجلوكوز

- ٢- الحيوانات ذات التماثل الشعاعي تتميز ب :  
 أجسام منتظمة حول مركز     نصفين متماثلين  
 رأس يوجه الحركة     أعضاء حس

٣ - الحيوان الذي يتميز جسمه بالتماثل الثنائي الجانبي :



### السؤال الأول:-

( أ ) :- أكمل كل من العبارات التالية بما يناسبها علمياً :-

١- للإسفنجات هياكل ..... خلاياها .

٢- يتغذي الإسفنج على ..... و ..... و .....

٣- الإسفنج ليس له شكل محدد ولذلك فإنه يسمى غير .....

( ب ) :- أكتب بين القوسين الاسم او المصطلح العلمي الذي تدل عليه كل من العبارات التالية :-

١- خلايا في الطبقة الداخلية للإسفنج تحتوي على أسواط لتحريك المياه داخله (.....)

٢- خلايا توجد في الطبقة الهلامية للإسفنج تحمل الغذاء والفضلات إلى ومن الخلايا الأخرى . (.....)

( ج ) :- علل لما يأتي :-

١- يطلق على الإسفنجيات بالمتقبات .

( د ) :- أكتب بين القوسين كلمة ( صحيحة ) للعبارة الصحيحة وكلمة ( خطأ ) للعبارة غير الصحيحة علمياً فيما يلي :-

١- الإسفنج له القدرة على الحركة . (.....)

٢- تتكاثر الإسفنجيات جنسياً ولا جنسياً . (.....)

( ر ) :- اختر الإجابة الصحيحة علمياً للعبارة التالية وضع علامة ( √ ) في المربع المقابل لها :-

١- تسمى طريقة التغذية التي يحصل بها الإسفنج على غذائه ...

التغذية بالافتراس  التغذية بالتكافل  التغذية بالترشيح  التغذية بالتطفل

( هـ ) قارن بين الهياكل الصلبة والهياكل المرنة في الإسفنج من حيث التركيب .

وجه المقارنة	الهياكل الصلبة	الهياكل المرنة
التركيب		

( السؤال الثاني ) أ : ادرسي الشكل التالي لحيوان الاسفنج واجيبي عن المطلوب:

١ - الخلايا المطوَّقة يمثلها رقم ..... التي تحرك الماء داخل الاسفنج.

٢ - الخلايا الثقبية يمثلها رقم .....

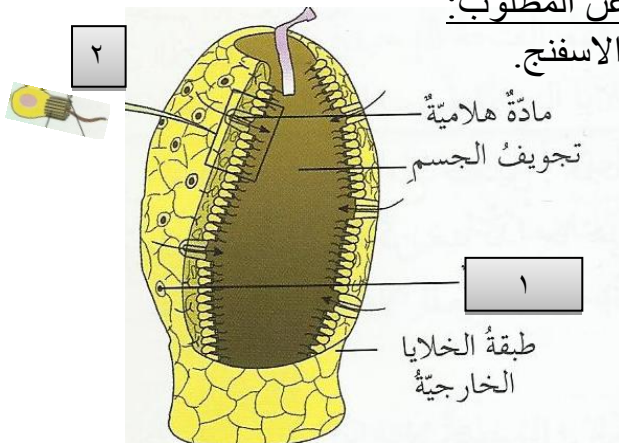
٣ - فائدة الخلايا رقم ( ١ ) الموجودة في مسام الطبقة الخارجية

هي.....

٤ - ارسم مسار تيار الماء عبر الاسفنج ؟

( ب ) ما تتوقعين ان يحدث في الحالات التالية :

عندما تتجزأ قطعة من الاسفنج الى قطع اصغر؟



الوحدة الأولى ( حياة الحيوان )  
الفصل الأول ( اللاقاريات )  
الدرس الثالث ( اللاسعات )

التاريخ ...../...../.....

**السؤال الأول :-**

( أ ) :- أكمل كل من العبارات التالية بما يناسبها علمياً :-

- ١- اللاسعات لها شكلان رئيسيان هما ..... و .....
- ٢- اللاسعات لها جسم ذو تماثل .....
- ٣- الفم في اللاسعات يؤدي إلي .....
- ٤- يتكون جسم اللاسعات من طبقتان تتفصل عن بعضهما بواسطة .....
- ٥- تحتوي أنسجة اللاسعات علي ألياف عضلية بسيطة و .....

( ب ) :- اكتب بين القوسين الاسم او المصطلح العلمي الذي تدل عليه كل من العبارات التالية :-

- ١- كائن مسلح بخلايا لاسعة (.....)
- ٢- المكان أو المساحة التي يعيش فيها الكائن الحي (.....)

( ج ) :- علل لما يأتي :-

- ١- لقتديل البحر أو الهيدرا لومس بها خلايا لاسعة.

( د ) :- اكتب بين القوسين كلمة ( صحيحة ) للعبارة الصحيحة وكلمة ( خطأ ) للعبارة غير الصحيحة علمياً فيما يلي :-

- ١- تتكاثر اللاسعات جنسياً فقط . (.....)
- ٢- يتم التكاثر اللاجنسي في اللاسعات عن طريق البوليبيات . (.....)
- ٣- تنقسم اللاسعات إلى ٥ مجموعات . (.....)

**السؤال الثاني ( أ ) :- اختر الإجابة الصحيحة علمياً للعبارة التالية وضع علامة ( √ ) في المربع المقابل لها :-**

١- تسمى عملية تكاثر اللاسعات لا جنسياً بـ ...

- الإنبات       التبرعم       الفقس       الولادة

٢- هيكل الشعاب المرجانية مكون من ...

- كربونات الصوديوم       كربونات الليثيوم       كربونات المغنسيوم       كربونات الكالسيوم

٣- العوامل التي تغير نمو الشعاب في المياة الاستوائية ب:

- درجة الشفافية للضوء       درجة حرارة المياة       درجة ملوحة الماء       جميع ما سبق

٤- من العوامل التي تسهل حياة الشعاب المرجانية :

- التفاوت الكبير بين درجات الحرارة       نسبة التعكر       درجة الملوحة العالية       الامواج القوية

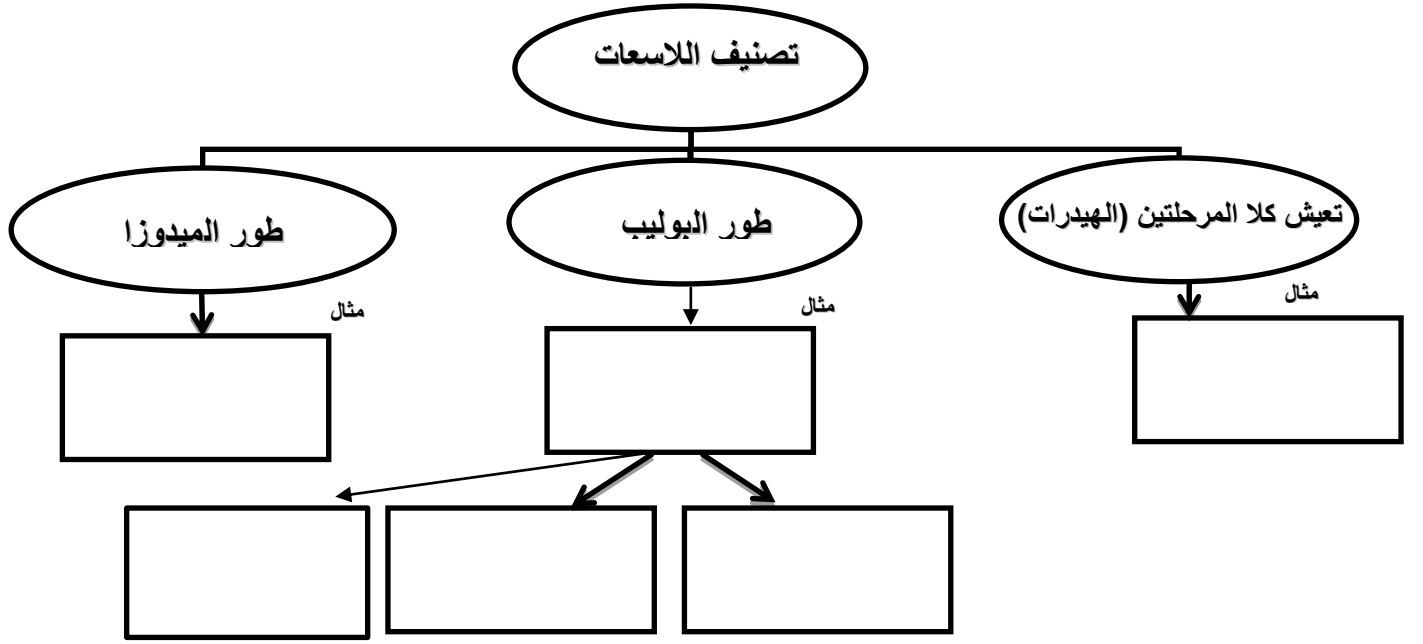
( ب ) قارن بين البوليبي والميدوزا من حيث ما هو مطلوب بالجدول :

الميدوزا	البوليبي	وجه المقارنة
		المعيشة
		مثال

(ج) قارني بين الالاعات والإسفنجات:

الإسفنجات	الالاعات	وجه المقارنة
.....	.....	التماثل
.....	.....	طريقة التغذية
.....	.....	التكاثر

(د) اكمل المخطط التالي لأنواع الالاعات حسب اطوارها:



(هـ) في الجدول التالي اختر العبارة أو الشكل من المجموعة (ب) واكتب رقمها أمام ما يناسبها من عبارات المجموعة (أ)

الرقم	المجموعة (أ)	المجموعة (ب)
( )	- نوع من الشعاب المرجانية يكون بالقرب من شواطئ المحيطات .	١- الشعاب الهدايبية .
( )	- نوع من الشعاب المرجانية يوجد في قمة الجزر البركانية الغارقة .	٢- الشعاب الحاجزية .
		٣- الشعاب الحلقية .

(و)- وضح دور الطحالب الهام بالنسبة للمرجان .

.....

.....

الوحدة الأولى ( حياة الحيوان )  
الفصل الأول ( اللاقاريات )  
الدرس الرابع (الديدان)

التاريخ /...../...../.....

**السؤال الأول:-**

( أ ) :- أكمل كل من العبارات التالية بما يناسبها علميا :-

- ١- تقسم الديدان إلى ثلاثة أنواع هي ..... و..... و.....
- ٢- تعيش دودة البلاناريا المفلحة في المياة .....
- ٣- تشبه الديدان المفلحة اللاسعات في أن لها تجويف هضمي له .....
- ٤- هناك مجموعتان من الديدان المفلحة المتطفلة هي الديدان ..... و الديدان .....

( ب ) :- اكتب بين القوسين الاسم او المصطلح العلمي الذي تدل عليه كل من العبارات التالية :-

- ١- ديدان ذات أجسام مقسمة إلى وحدات صغيرة . (.....)
- ٢- فراغ مملوء بسائل أو تجويف بين المعى وجدار الجسم . (.....)

( ج ) :- علل لما يأتي :-

١- قد تكون الديدان الاسطوانية سلاح ذو حدين بالنسبة للمحاصيل الزراعية .

٢- للسيلوم دور هام في الديدان الاسطوانية والحلقية .

(د) :- اكتب بين القوسين كلمة ( صحيحة ) للعبارة الصحيحة وكلمة ( خطأ ) للعبارة غير الصحيحة علميا فيما يلي:-

- ١- البلاناريا من الديدان المفلحة المتطفلة. (.....)
- ٢- دودة البلاناريا من الديدان ثنائية الجنس . (.....)
- ٣- في الديدان الاسطوانية يتحرك الغذاء في اتجاه واحد فقط . (.....)
- ٤- تعمل أعضاء الحوصلة والقانصة علي هضم التربة لدي دودة الأرض. (.....)

(السؤال الثاني) : أ - اختر الإجابة الصحيحة علميا للعبارة التالية وضع علامة ( √ ) في المربع المقابل لها :-

١- تسمي الطبقة النسيجية الوسطي في الديدان بـ...

- الميزودرم       السيتوبلازم       الإكتودرم       البروتوبلازم

٢- تعتبر الدودة الكبدية من الديدان المفلحة ...

- حرارة المعيشة       المتطفلة       الشريطية       الحلقية

٣- الديدان الاسطوانية ...

- ثنائية الجنس       وحيدة الجنس       ثلاثية الجنس       رباعية الجنس

**ب- اي مما يلي لا ينتمي الى المجموعه :**

١- البلاناريا - الدودة الكبدية - الاسكارس - الدودة الشريطية

السبب : لان جميعها من الديدان ..... ما عدا .....

٢- الدودة الاسطوانية - الانكلستوما - البلاناريا - دودة الارض

السبب : لان جميعها لديها ..... ما عدا .....



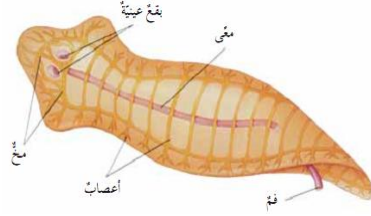
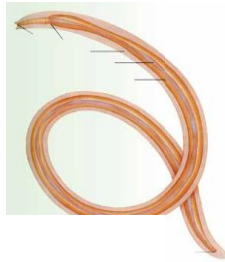
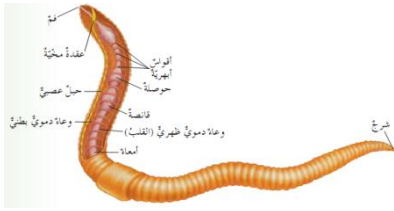
الوحدة الأولى ( حياة الحيوان )  
الفصل الأول ( اللافقاريات )  
تابع الدرس الرابع ( الديدان )

التاريخ /...../...../.....

( السؤال الثالث ) قارن بين اللافقاريات والديدان من حيث التماثل وعدد الطبقات التي يتكون منها الجسم.

الديدان	اللافقاريات	وجه المقارنة
		التماثل
		عدد طبقات الجسم

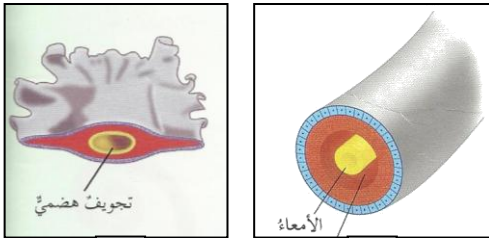
(السؤال الرابع) أ- ادرسي انواع الديدان التالي ثم اكمل الجدول التالي:



الرقم	١	٢	٣
نوع الديدان	.....	.....	.....
نوع السيلوم	.....	.....	سيلوم حقيقي
مثال	.....	.....	.....

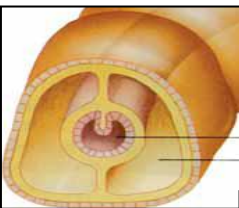
(ب) ماذا تتوقعي ان يحدث في الحالات التالية :  
( ١ ) وجود ديدان الأرض في التربة ؟

.....  
.....



٢

١



٣

(ج) ادرسي الرسومات التالية ثم اجب عن المطلوب :

- الرسم الذي يمثل قطاع في الديدان الحلقية هو.....
- التجويف الذي يميز الحيوان (١) يسمى.....
- التجويف الذي يمثل قطاع في البلاناريا هو.....
- يتوفر بالحيوان رقم (١) و(٢) فراغ مملوء بسائل وهو اللازم.....المعقدة

الوحدة الأولى ( حياة الحيوان )  
الفصل الثاني ( اللا فقاريات )  
الدرس الأول ( الرخويات )

التاريخ ...../...../.....

السؤال الأول:-

( أ ) :- أكمل كل من العبارات التالية بما يناسبها علمياً :-

- ١- تتغطي الأجزاء اللينة من جسم الرخويات بنسيج شبيه بالجلد يسمى .....
  - ٢- تتحرك أغلب الرخويات بواسطة .....
  - ٣- الكتلة الحشوية بالرخويات تحوى اعضاء الهضم و.....و.....و.....
- ( ب ) :- أكتب بين القوسين الاسم او المصطلح العلمي الذي تدل عليه كل من العبارات التالية :-

- ١- رخويات تنزلق على امتداد القدم الموجودة تحت أجسامها. (.....)
- ٢- رخويات لها صدفتان منفصلتان . (.....)
- ٣- رخويات تنقسم فيها القدم إلى لوامس وأذرع . (.....)

( ج ) :- علل لما يأتي :-

- ١- الحركة ليست مهمة بالنسبة للرخويات ذات المصراعين.

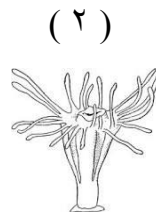
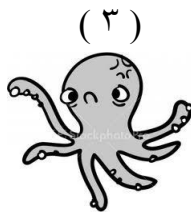
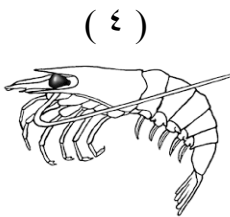
س ٢: أ / أكتب بين القوسين كلمة (صحيحة) للعبارة الصحيحة وكلمة ( خطأ ) للعبارة غير الصحيحة علمياً  
في كل مما يلي:

- ١- أحد بطنيات الأقدام وليس لها صدفة على الأطلاق هي الحلازين. ( )
  - ٢- المحاريات وبلح البحر والمحار المروحي من الرخويات ذات المصراعين . ( )
  - ٣- تتغذي الرأس قدميات بالترشيح . ( )
- ( ب ) :- ما وجه الشبه والاختلاف بين الرخويات والديدان الحلقيه ؟



وجه الشبه: تحتوي اجسامهما على ..... نظمت في صورة اجهزة .  
وجه الاختلاف :- جسم الديدان يتكون من ..... بينما تتواجد اعضاء الرخويات في منطقة واحدة تسمى .....

( ج ) أدرس الكائنات التالية ثم أجب عن الأسئلة التي تليها :



- الكائن الحي الذي يتكون جسمه من كتلة حشوية هو الكائن رقم ( ..... )
- الكائن الذى يستطيع ان يهضم التربة بواسطة الحوصلة والقانصة هي رقم ( ..... )

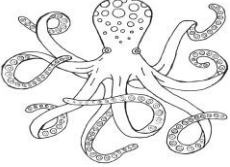

السؤال الاول ( أ ) :- اختر الإجابة الصحيحة علمياً للعبارة التالية وضع علامة ( √ ) في المربع المقابل لها :-



١- يصنف البزاق والبطلينوس والحلازين من الرخويات.....  
 البطن قدميات  ذات المصراعين  الرأس قدميات  الصدر قدميات

٢- لبطنيات الأقدام عضواً شبيهاً بالسان مغطي بصفوف من الأسنان يسمى ...  
 المعدة  البلعوم  المفتات  الخياشيم

٣- يعتبر الحبار والأخطبوط من الرخويات ...  
 البطن قدميات  ذات المصراعين  الرأس قدميات  الصدر قدميات

(ب) ادرسى مصورات الرخويات التالية ثم قارنى حسب ما هو مطلوب :

وجه المقارنة			
			
نوع الرخويات			
التغذية	الافتراس		تأكل النباتات والطحالب
مثال		المحار وبلح البحر	

وجه المقارنة بين الراسقدميات		
		
اسم الحيوان	الحبار	
وجود الصدفة		ليس له صدفة
نوع الجهاز الدورى		
مكان المعيشة	يسبح فى المياة المكشوفة	

رقم مناسب	المجموعة ( أ )	المجموعة ( ب )
( )	الأعضاء التنفسية لبطنيات الأقدام التي تعيش في الماء .	١- رئة بسيطة
( )	الأعضاء التنفسية لبطنيات الأقدام التي تعيش على الأرض .	٢- رنتان ٣- خياشيم

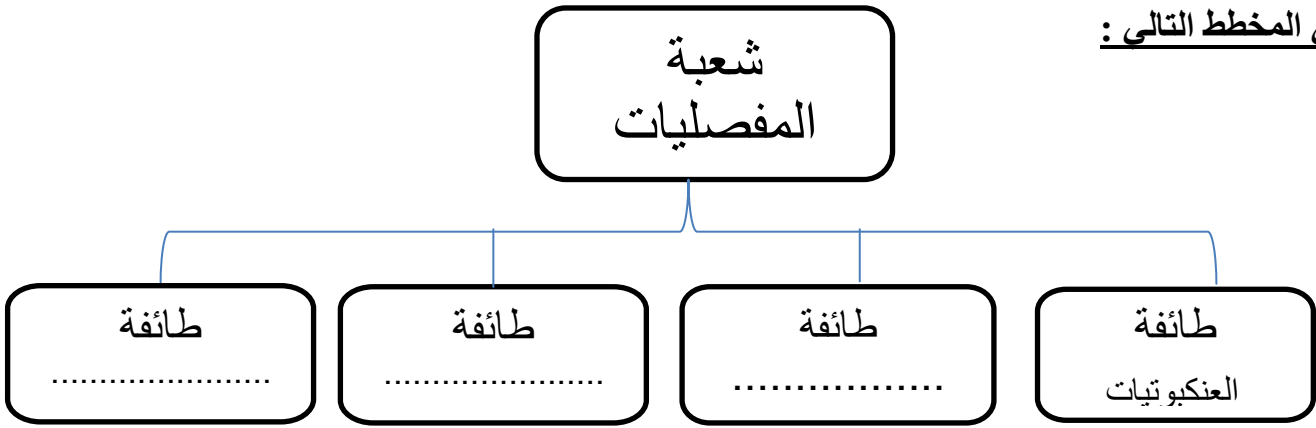
التاريخ /...../...../.....

الوحدة الأولى ( حياة الحيوان )  
الفصل الثاني ( اللافقاريات )  
الدرس الثاني ( المفصليات )

السؤال الأول: أ - اكمل الجدول التالي بما يناسبه علمياً :

	الخصائص المميزة للمفصليات
	اسم غطاء الجسم
	فائدة الزوائد
	عدد قطع الجسم
	فائدة الزوائد بالرأس

(ب) اكمل المخطط التالي :



السؤال الثاني ( أ ) :- أكمل كل من العبارات التالية بما يناسبها علمياً :-

- 1- تكون ..... أكبر شعبة من الحيوانات حيث تضم أكثر مليون نوع مختلف.
- 2- تمتلك المفصليات عيون ذات عدسات متعددة تسمى عيون .....
- 3- تتكون أجسام العنكبوتيات من منطقتين رئيسيتين هما ..... و .....

( ب ) :- اكتب بين القوسين الاسم او المصطلح العلمي الذي تدل عليه كل من العبارات التالية :-

- 1- لافقاريات ذات زوائد متمفصلة (.....)
- 2- تركيب دعامي خارجي يغطي المفصليات (.....)
- 3- عملية طرح الهيكل الخارجي القديم ونمو هيكل جديد (.....)
- 4- زوجان من الزوائد تستخدم في الاتزان والاحساس لدي القشريات (.....)

( ج ) :- علل لما يأتي :-

1- للهيكل الخارجي أهمية كبيرة بالنسبة للمفصليات.

2- للحريز الذي ينتجه العنكبوت دو هام في حياته.

(د) :- أكتب بين القوسين كلمة ( صحيحة ) للعبارة الصحيحة وكلمة ( خطأ ) للعبارة غير الصحيحة علميا فيما يلي :-

- ١- مجدافيات الاقدام عوالق دقيقة وهى جزء من السلسلة الغذائية . (.....)
- ٢- للعنكبوت ٣ أزواج من الأرجل . (.....)

(هـ) :- اختر الإجابة الصحيحة علميا للعبارة التالية وضع علامة ( √ ) فى المربع المقابل لها :-

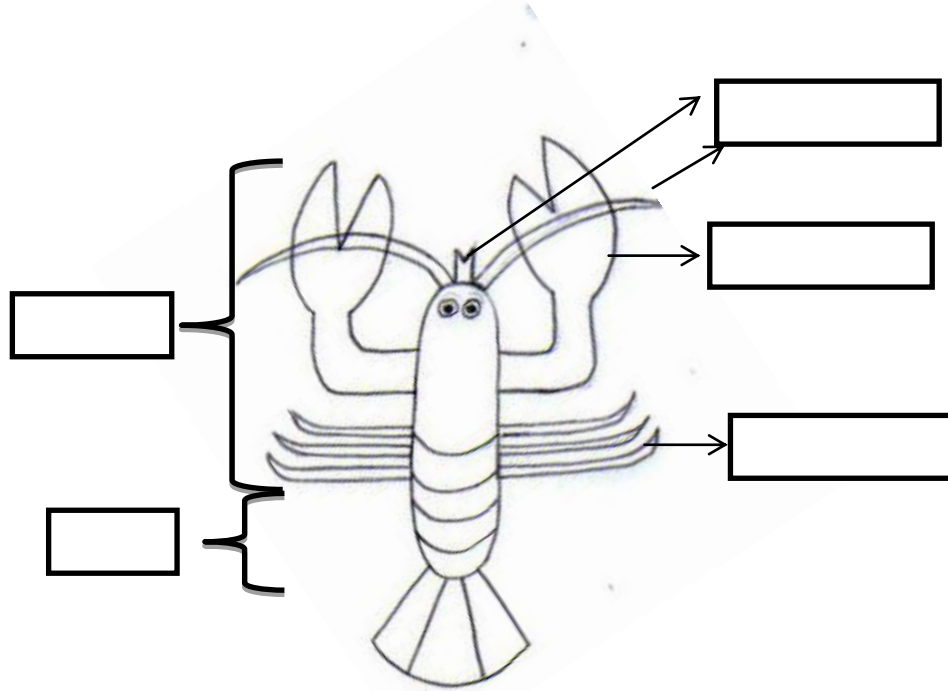
- ١- فى المفصليات يوجد بالقرب من الفم زوائد بها غدد سامة لمهاجمة الفرائس تسمى .....  
 الأسنان       المغازل       الضلوع       الكلابيات القرنية



(و) :- هناك طريقتين مختلفتين لتنفس العنكبوت اذكرهما .

- ١- .....
- ٢- .....

السؤال الثالث: أ: ادرسى صورة جراد البحر وأكملى البيانات على الرسم



(ب) قارن بين المفصليات ذات المائة قدم والمفصليات ذات الألف قدم من حيث الحركة ونوع التغذية .

المفصليات ذات الألف قدم	المفصليات ذات المائة قدم	وجه المقارنة
		الحركة
		عدد الاقدام فى كل حلقة
غير مفترسه ( على النباتات )		نوع التغذية

**السؤال الأول :-**

( أ ) :- أكمل كل من العبارات التالية بما يناسبها علمياً :-

- ١- من الخصائص المهمة لجسم الحشرة هو المرونة والقدرة على .....
- ٢- تمتلك الحشرات ..... أزواج من الأرجل والجسم مقسم إلى ..... و ..... و .....
- ٣- تمتلك الجرادة ..... من العيون المركبة و ..... عيون بسيطة.
- ٤- الجراد والقمل تمر بتحول ..... أما النحل والذباب والفراشات تمر بتحول .....

( ب ) :- اكتب بين القوسين الاسم او المصطلح العلمي الذي تدل عليه كل من العبارات التالية :-

- ١- سلسلة من الإنسلاخات تتغير فيها الحشرة من البيضة إلى الحوراء إلى الحشرة البالغة .
- ٢- تغير الحشرات من البيضة إلى اليرقة إلى الخادرة إلى الحشرة الكاملة .

( ج ) :- علل لما يأتي :-

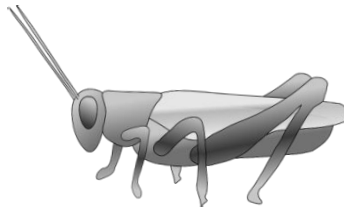
- ١- تضع العديد من الحشرات البيض على مصدر الغذاء.

( د ) :- أكتب بين القوسين كلمة ( صحيحة ) للعبارة الصحيحة وكلمة ( خطأ ) للعبارة غير الصحيحة علمياً فيما يلي :-

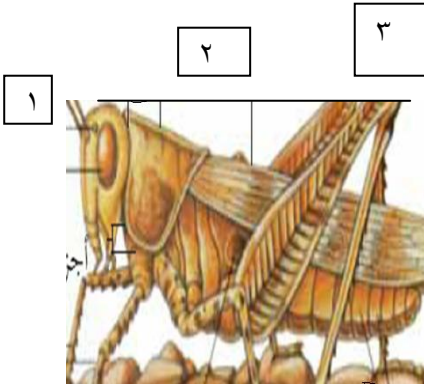
- ١- الحشرات هي المفصليات الوحيدة ذات الأجنحة .. (.....)
- ٢- تتكاثر الحشرات لا جنسياً . (.....)

( ر ) :- اختر الإجابة الصحيحة علمياً للعبارة التالية وضع علامة ( √ ) في المربع المقابل لها :-

- ١- بطن الجرادة يتكون من ..... قطع  ٥ قطع  ٩ قطع  ٧ قطع  ١٠ قطع



**السؤال الثاني أ : أدرس الرسم الذي أمامك ثم أجب عن المطلوب :**



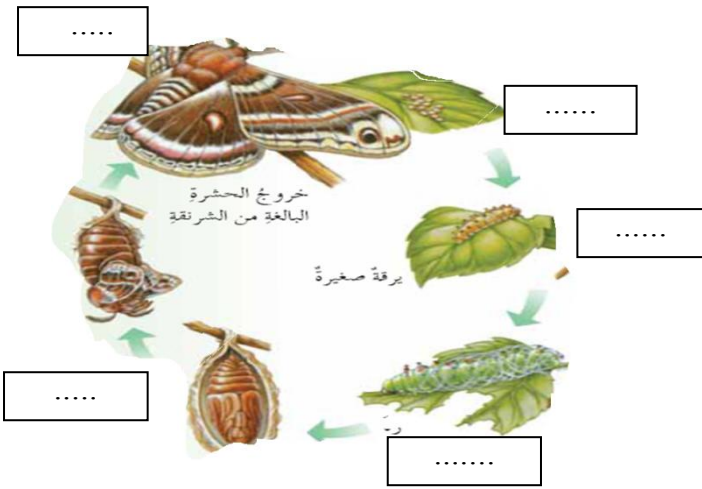
- ما أسم الحشرة ؟ .....

- الرقم الذي يشير الى رأس الحشرة هو .....

- كم عدد عيون هذه الحشرة ؟ .....

- تتنفس عن طريق فتحات تسمى .....

**ب : أدرس الرسم الذي أمامك ثم أجب عن المطلوب :**



- أكتب البيانات على الرسم ؟

- يسمى هذا التحول باسم .....

- يحدث هذا التحول في أغلب الحشرات مثل .....

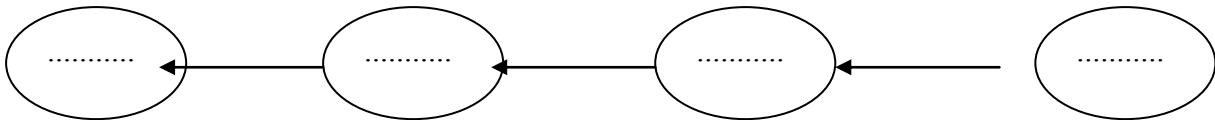
..... و..... و.....

- خلال الدورة هناك مرحلة لا تأكل فيها الحشرة .....

ولا تتحرك وتسمى ب.....

**ج - رتبى مراحل التحول التالي في الحشرات:**

( حورية - حشرة بالغة - بيض - حشرة بالغة الصغر )

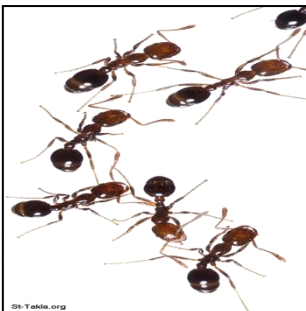


يسمى هذا التحول باسم .....

**د : أدرس الرسم الذي أمامك ثم أجب عن المطلوب :**

١ - تسمى الحشرات التي تعيش في مستعمرات بالحشرات .....

٢- تتصل النملات مع بعضها من خلال اللمس و .....

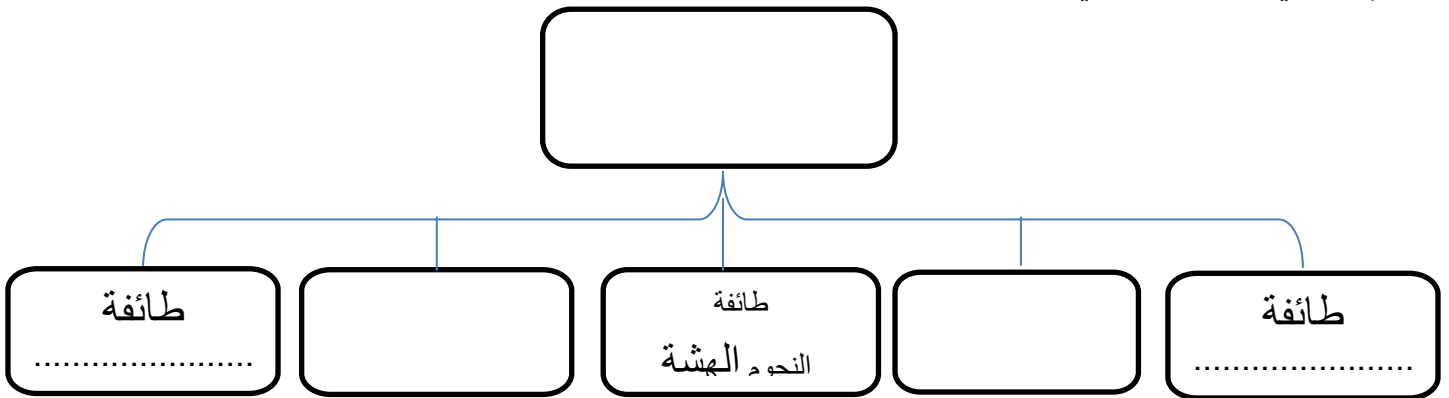


**السؤال الأول:-**

( أ ) :- أكمل كل من العبارات التالية بما يناسبها علمياً :-

- 1- تشبه شويكات الجلد اللاسعات في أن كلاهما ذي تماثل .....
- 2- في شويكات الجلد يوجد الفم في ..... الجسم المستدير ويوجد ..... في الجانب المقابل.
- 3- تصنف دولارات الرمل من طائفة ..... البحر.
- 4- الجوانب السفلية لأذرع نجم البحر تحتوي على .....

(ب): اكمل المخطط التالي:



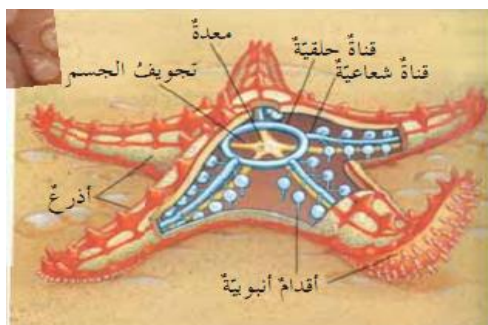
( ج ) :- علل لما يأتي :-

- 1- تلعب الأذرع دوراً هاماً لزنابق البحر .

( د ) :- اختر الإجابة الصحيحة علمياً للعبارة التالية وضع علامة ( √ ) في المربع المقابل لها :-

- 1- تسمى شويكات الجلد التي لها أجسام طويلة مرنة وهيكل داخلي مختزل وليس لها أذرع ب .....  
 قنafd البحر     النجوم الهشة     خيار البحر     زنابق البحر
- 2- تتغذى نجوم البحر على .....  
 الطحالب     النباتات     الديدان     ذات المصراعين

( هـ ) ماذا يحدث إذا انفصلت أحد الأذرع المتصلة بجزء من القرص المركزي لنجم البحر؟



.....  
.....



**السؤال الأول:-**

( أ ) :- أكمل كل من العبارات التالية بما يناسبها علمياً :-

- ١- عندما يقترب بروتونان فإنهما ..... بينما عند إقتراب بروتون وإلكترون فإنهما .....
- ٢- الجسم ذو الشحنة الكبيرة له مجال كهربى .....
- ٣- في التيارات الكهربائية ..... الشحنات الكهربائية باستمرار .
- ٤- تعتمد فكرة نسخ الصور في آلات التصوير على الكهرباء .....
- ٥- يمكن إنتاج الكهرباء الساكنة بثلاث طرق هي ذلك و ..... و الحث .

( ب ) :- اكتب بين القوسين الاسم او المصطلح العلمى الذى تدل عليه كل من العبارات التالية :-

- ١- المنطقة التي تحيط الجسم المشحون . (.....)
- ٢- زيادة الشحنات على الجسم . (.....)
- ٣- إنتقال الإلكترونات من جسم مشحون إلى جسم آخر بالتلامس المباشر (.....)
- ٤- إنتقال الإلكترونات إلى جزء من الجسم بسبب المجال الكهربى لجسم آخر (.....)

( ج ) :- اكتب بين القوسين كلمة ( صحيحة ) للعبارة الصحيحة وكلمة ( خطأ ) للعبارة غير الصحيحة علمياً فيما يلى :-

- ١- الشحنات المختلفة تتنافر والشحنات المتشابهة تتجاذب . (.....)
- ٢- يحدث البرق نتيجة قفز الشحنات السالبة من السحب إلى الأرض المشحونة بشحنة موجبة (.....)
- ٣- تتنافر ورقتا الإلكترونوسكوب إذا شحنتا بشحنة سالبة أو موجبة . (.....)

( د ) :- اختر الإجابة الصحيحة علمياً للعبارة التالية وضع علامة ( √ ) فى المربع المقابل لها :-

- ١- يمكن تفسير ظاهرة البرق علمياً على أساس....  
 التفريغ الكهربى       التفاعل الكيميائى       تجوية الصخور       ظاهرة التطور

( هـ ) :- قارن بين الخشب والنحاس من حيث ارتباط الإلكترونات بالذرة.

وجه المقارنة	الخشب	النحاس
ارتباط الإلكترونات بالذرة		

( و ) :- علل لما يأتى :

- ٣- يكتسب الجسم شحنة موجبة عندما يفقد إلكترونات .

الوحدة الثانية ( المغناطيسية و الكهرومغناطيسية ) التاريخ ...../...../.....  
 الفصل الثاني ( الكهرباء )  
 تابع الدرس الأول ( الشحنة الكهربائية والكهربية الساكنة )

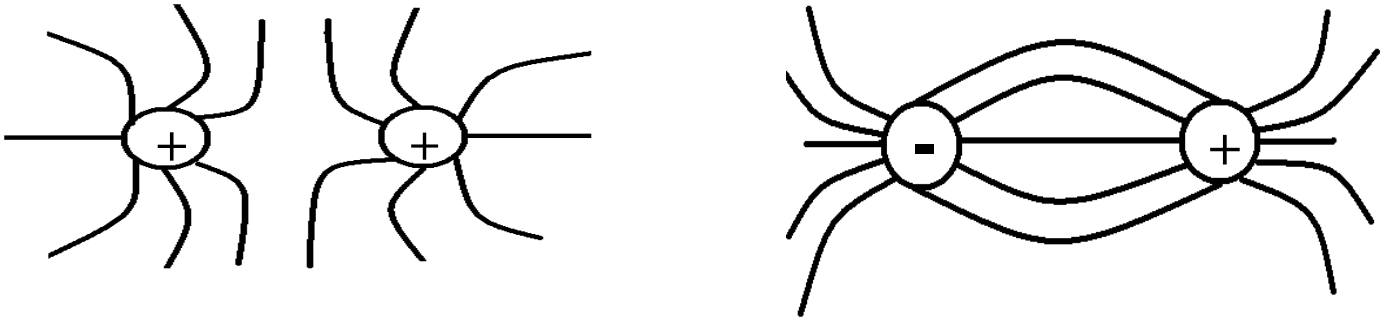
السؤال الاول ( أ ) :- اكتب بين القوسين الاسم او المصطلح العلمي الذي تدل عليه كل من العبارات التالية :-

- ١- الشحنات لا تفني ولا تستحدث فإذا فقد جسم إلكترونات يكتسب جسم آخر هذه الإلكترونات (.....)
  - ٢- فقد الكهربائية الساكنة الناتج عن إنتقال الشحنات الكهربائية بعيداً عن الجسم . (.....)
  - ٣- جهاز يستخدم للكشف عن وجود ونوع الشحنات الكهربائية . (.....)
- ( ب ) :- علل لما يأتي :

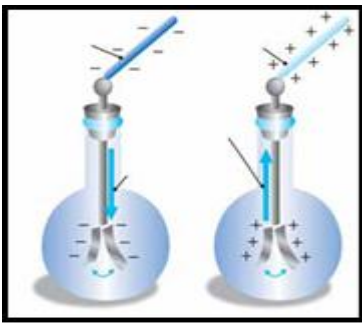
٤- يضاف منعم للملابس عند وضعها في مجفف الملابس .

٦- تشعر بصدمة عند مسك مقبض الباب بعد سيرك فوق سجادة .

( السؤال الثاني ) أ:- وضح بالأسهم اتجاه المجالات المغناطيسية على الرسومات التالية:-



: ادرس الشكل الذي أمامك ثم أجبني عن المطلوب :



- ما اسم الجهاز ؟ .....
- فيم يستخدم ؟ ١ - .....
- ٢ - .....
- ماذا يحدث عند قربت قضيب موجب الشحنة من الجهاز المشحون بشحنة سالبة ؟
- الحدث : .....

الوحدة الثانية ( المغناطيسية و الكهرومغناطيسية ) التاريخ ...../...../.....  
الفصل الثاني ( الكهرباء )  
الدرس الثاني ( التيار الكهربائي )

**السؤال الأول:-**

( أ ) :- أكمل كل من العبارات التالية بما يناسبها علمياً :-

- يسري التيار الكهربائي خلال مسار مغلق مستمر يسمى .....
- العمود الكهروكيميائي يحول الطاقة..... إلى طاقة.....
- الأعمدة الكهروكيميائية نوعان أعمدة..... و أعمدة.....
- تستخدم بطارية السيارة حامض الكبريتيك كمحلول.....

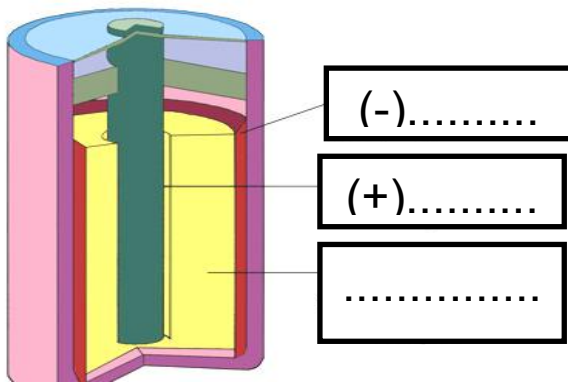
( ب ) :- اختر الإجابة الصحيحة علمياً للعبارة التالية وضع علامة ( √ ) في المربع المقابل لها :-

- في بطارية السيارة تتكون الأقطاب من ألواح من الرصاص وألواح من....  
 بروميد الرصاص  أكسيد الرصاص  يوديد الرصاص  كلوريد الرصاص
- الإلكتروليت في العمود الجاف عبارة عن ....  
 كلوريد الأمونيوم  كلوريد المغنسيوم  كلوريد الألمونيوم  كلوريد الكالسيوم

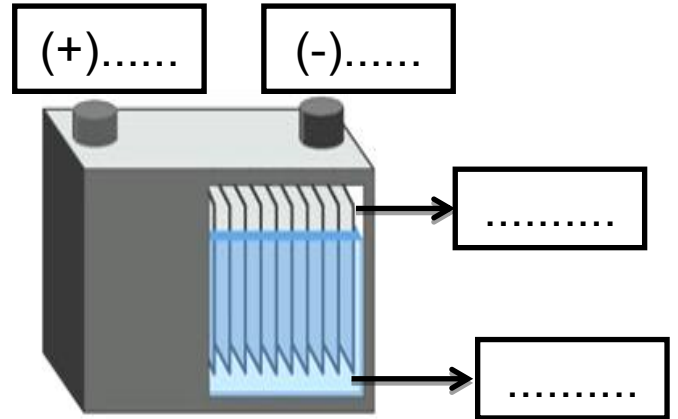
( ج ) :- اكتب بين القوسين الاسم او المصطلح العلمي الذي تدل عليه كل من العبارات التالية :-

- الحركة المنتظمة للإلكترونات (.....)
- أجهزة تستخدم للتحكم في درجات الحرارة في محركات السيارة وكأداة أمان في الأفران (.....)

**السؤال الثاني : اكمل البيانات على الرسم :**



الاعمدة الجافة



الاعمدة السائلة

( هـ ) :- ما هو سبب تسمية العمود الجاف بهذا الاسم ؟

الوحدة الثانية ( المغناطيسية و الكهرومغناطيسية ) التاريخ ...../...../.....  
الفصل الثاني ( الكهرباء )  
تابع الدرس الثاني ( التيار الكهربائي )

**السؤال الأول:-**

( أ ) :- أكمل كل من العبارات التالية بما يناسبها علمياً :-

- ١- انواع التيار الكهربائي الاول يسمى متردد ويرمز له بالرمز..... والنوع الثاني يسمى .....
- ٢- يمكن قياس شدة التيار الكهربائي بواسطة..... بينما يتم قياس فرق الجهد الكهربائي بواسطة.....
- ٣- السلك الطويل الرفيع الساخن له مقاومة..... من السلك القصير السميك البارد .
- ٤- يمكن قياس مقاومة موصل باستخدام.....

( ب ) :- اختر الإجابة الصحيحة علمياً للعبارة التالية وضع علامة ( √ ) في المربع المقابل لها :-

- ١- وحدة قياس شدة التيار الكهربائي هي .....  
 الفولت V       الأوم Ω       النيوتن N       الأمبير A
- ٢- وحدة قياس فرق الجهد الكهربائي بين نقطتين هي .....  
 الفولت V       الأوم Ω       النيوتن N       الأمبير A
- ٣- وحدة قياس المقاومة الكهربائية هي.....  
 الفولت V       الأوم Ω       النيوتن N       الأمبير A

( ج ) :- اكتب بين القوسين الاسم او المصطلح العلمي الذي تدل عليه كل من العبارات التالية :-

- ١- شحنة الإلكترونات التي تعبر عن نقطة معينة من دائرة . (.....)
- ٢- مقدار الطاقة الكهربائية اللازمة لنقل وحدة الشحنات الكهربائية بين نقطتين . (.....)
- ٣- القوة التي تضاد سريان الإلكترونات خلال الفتح . (.....)
- ٤- شدة التيار الكهربائي تساوي خارج قسمة فرق الجهد الكهربائي على المقاومة (.....)

( د ) :- اكتب بين القوسين كلمة ( صحيحة ) للعبارة الصحيحة وكلمة ( خطأ ) للعبارة غير الصحيحة علمياً فيما يلي :-

- ١- تقل شدة التيار الكهربائي كلما زادت عدد الإلكترونات التي تعبر نقطة معينة في الثانية . (.....)

( هـ ) :- اذكر العوامل التي تتوقف عليها مقاومة سلك:

- ١- ..... ٢- ..... ٣- ..... ٤- .....

( و ) :- حل المسألة التالية :-

إذا علمت ان مقاومة جهاز راديو ( ١٥ أوم ) وشدة التيار المار خلالها ( ٢٠ أمبير ) احسب فرق الجهد الكهربائي .

القانون:- .....

الحل :- .....

الوحدة الثانية ( المغناطيسية و الكهرومغناطيسية ) التاريخ ...../...../.....  
الفصل الثاني ( الكهرباء )  
الدرس الثالث ( الدوائر الكهربائية )

**السؤال الأول:-**

( أ ) :- أكمل كل من العبارات التالية بما يناسبها علمياً :-

- ١- في التوصيل على ..... يكون التيار مساراً واحداً.
- ٢- عند زيادة المقاومة الكهربائية ..... التيار الكهربائي.
- ٣- في التوصيل على ..... تكون هناك عدة مسارات يمكن أن يتخذها التيار ..
- ٤- عند إضافة مصباح جديد في دائرة توصيل على التوازي فإن إضاءة المصابيح الأخرى.....

( ب ) :- اختر الإجابة الصحيحة علمياً للعبارة التالية وضع علامة ( √ ) في المربع المقابل لها :-

- ١- يتم توصيل الدوائر الكهربائية في المنزل على .....  
 التوالي  الترتيب  التوازي  المتتابع

( ج ) :- اكتب بين القوسين الاسم او المصطلح العلمي الذي تدل عليه كل من العبارات التالية :-

- ١- توصيل يكون فيه كل جزء من أجزاء الدائرة بمثابة فرع منفصل (.....)

( د ) :- اكتب بين القوسين كلمة ( صحيحة ) للعبارة الصحيحة وكلمة ( خطأ ) للعبارة غير الصحيحة علمياً فيما يلي :-

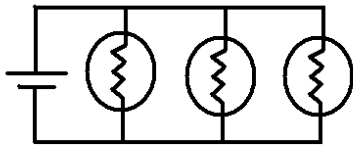
- ١- (.....) في التوصيل على التوالي إذا تلف أحد المصابيح فإنه يقطع الدائرة الكهربائية وتنطفئ جميع المصابيح.
- ٢- (.....) عند توصيل أو إضافة مسارات أو فروع جديدة في دائرة توصيل على التوازي فإن المقاومة الكلية تزداد.

( ر ) :- **علل لما يأتي :-**

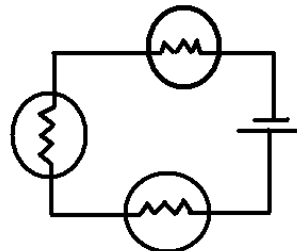
- ١- في التوصيل على التوالي تضعف إضاءة المصابيح بمجرد إضافة مصابيح أكثر.

- ٢- لا يتم توصيل المصابيح في السفينة على التوالي.

( هـ ) :- **وضح نوع التوصيل في الدوائر التالية :-**



.....



.....

الوحدة الثانية ( المغناطيسية و الكهرومغناطيسية ) التاريخ ...../...../.....  
 الفصل الثاني ( الكهرباء )  
 الدرس الرابع ( القدرة الكهربائية والأمان )

**السؤال الأول:-**

( أ ) :- أكمل كل من العبارات التالية بما يناسبها علمياً :-

١- المروحة الكهربائية تحول الطاقة ..... إلى طاقة .....

$$P=V \times I$$

٢- القدرة الكهربائية = فرق الجهد X ..... .

٣- وحدة قياس القدرة الكهربائية هي جول لكل ثانية أو .....

$$E=P \times t$$

٤- الطاقة الكهربائية = القدرة X .....

$$W/h$$

٥- وحدة قياس الطاقة هي وات / ساعة أو .....

( ب ) :- اختر الإجابة الصحيحة علمياً للعبارة التالية وضع علامة ( √ ) في المربع المقابل لها :-

١- لقياس الطاقة الكهربائية في المنزل نستخدم وحدة .....  
 كيلو متر ساعة     كيلو وات ساعة     كيلو جرام ساعة     سنتيمتر

٢- لحماية الدائرة الكهربائية من الزيادة في الحمل الكهربائي نستخدم قواطع الدوائر أو.....  
 الترمومترات     الميزان     المتر     الفيوزات

( ج ) :- أكتب بين القوسين الاسم او المصطلح العلمي الذي تدل عليه كل من العبارات التالية :-

١- المعدل الذي يستهلك من الطاقة (.....)

( د ) :- علل لما يأتي :-

١- يوصل الطرف الثالث من المقبس الكهربائي الثلاثي بسلك أرضي.

2 A

٢ أمبير

وشدة التيار المار فيه هي

٢٤٠ فولت

( ر ) :- احسب القدرة بواسطة جهاز كهربائي يعمل على فرق جهد

القانون : .....

الحل : .....

ومن خلال النتائج السابقة احسب كمية الطاقة المستهلكة في زمن قدرة ٣ ساعات .

قانون الطاقة : .....

الحل : .....

( هـ ) :- ماذا يحدث إذا زاد التيار الكهربائي عن الحد الأقصى الذي يتحمله الفيوز؟

الوحدة الثالثة (مياه الأرض)  
الفصل الأول (المياه العذبة)  
الدرس الأول (الماء وخصائصه)

السؤال الأول:-

( أ ) :- أكمل كل من العبارات التالية بما يناسبها علمياً :-

- 1- يمثل الماء حوالي ..... من سطح الأرض.
- 2- ..... هو المركب الوحيد الذي يتواجد بصورة الثلاثة عند درجات الحرارة العادية لسطح الأرض.
- 3- عند درجة حرارة 4 درجة مئوية تكون كثافة الماء .....

( ب ) :- اختر الإجابة الصحيحة علمياً للعبارة التالية وضع علامة ( √ ) في المربع المقابل لها :-

- 1- الماء العذب المتجمد في المثالج والأغطية الجليدية يمثل بنسبة .....  
 5%       7%       10%       2%
- 2- يحوي الغلاف الغازي على كمية من الماء بنسبة .....  
 0,001%       0,002%       0,01%       10%
- 3- الذي يعطي لقطرات الماء شكلها الدائري هو ....  
 الضغط       المساحة       القوة       التوتر السطحي

( ج ) :- أكتب بين القوسين الاسم او المصطلح العلمي الذي تدل عليه كل من العبارات التالية :-

- 1- جزئ له شحنة كهربائية ضئيلة . (.....)
- 2- مذيب له القدرة على إذابة العديد من المواد أكثر من أي سائل آخر . (.....)

( د ) :- أكتب بين القوسين كلمة ( صحيحة ) للعبارة الصحيحة وكلمة ( خطأ ) للعبارة غير الصحيحة علمياً فيما يلي :-

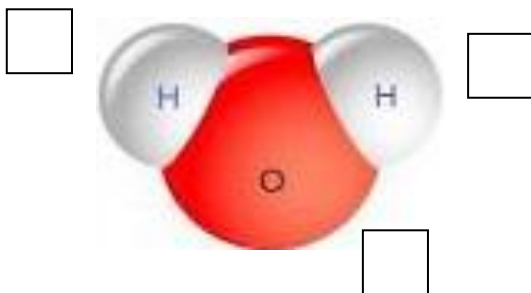
- 1- تقع 0,06% من المياه العذبة في أعماق الأرض كماء جوفي . (.....)
- 2- الماء يكتسب ويفقد الطاقة بسرعة . (.....)

( ر ) :- علل لما يأتي :-

- 1- يطفو الثلج على سطح الماء .

- 2- لا يمكن إزالة بقعة من الزيت باستخدام الماء.

( هـ ) - اكمل البيانات على الرسم :



حددي مواقع الشحنات على الرسم الذي يمثل جزئ الماء

### السؤال الأول:-

( أ ) :- أكمل كل من العبارات التالية بما يناسبها علمياً :-

- ١- مستجمعات الأمطار التي تزود نظم الصرف المختلفة بالماء الجاري غالباً ما تكون منفصلة عن بعضها بعضاً بواسطة ..... مرتفع.
- ٢- عندما يتراكم الثلج عاماً بعد عام فإن الثلج يضغط على الثلج القديم ويحوّله إلى .....

( ب ) :- اكتب بين القوسين الاسم او المصطلح العلمي الذي تدل عليه كل من العبارات التالية :-

- ١- الجدول الصغير الذي يصب في جدول أكبر (.....)
- ٢- مساحة من الأرض المحيطة التي تزود الجداول بالماء الجاري في نظام الصرف النهري (.....)
- ٣- قطع صغيرة تنفصل عن الجليديات القارية عندما تصل إلى المحيط . (.....)

( ج ) :- اكتب بين القوسين كلمة ( صحيحة ) للعبارة الصحيحة وكلمة ( خطأ ) للعبارة غير الصحيحة علمياً فيما يلي:-

- ١- يوجد الماء الجاري في البحيرات والبرك . (.....)

( د ) :- علل لما يأتي :-

- ١ - الماء لا ينتقل من نظام صرف نهري إلى آخر .

- ٢ - جبال الجليد العائمة في المحيط تشكل خطورة فوق سطح الماء .

( ر ) :- قارن بين البرك و البحيرات من حيث المطلوب بالجدول التالي:

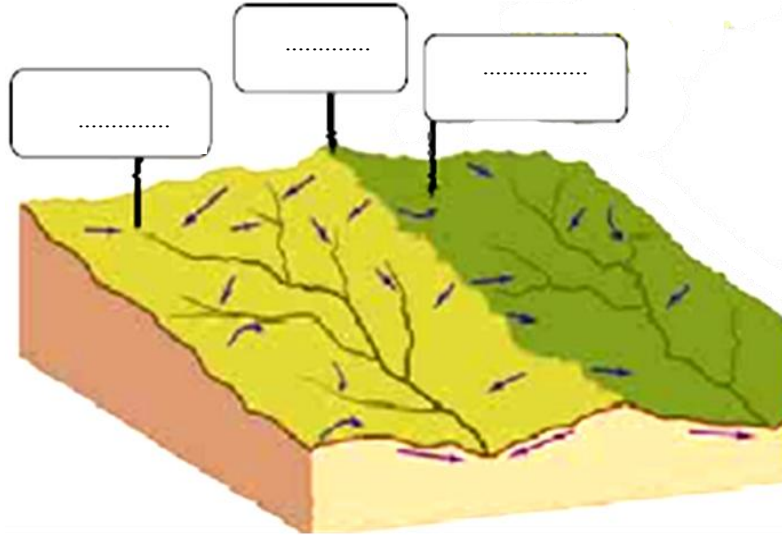
البحيرات	البرك	وجه المقارنة
.....	.....	عمق الماء
.....	.....	وصول ضوء الشمس الى القاع
.....	.....	مناسبتها لحياة النبات والحيوان



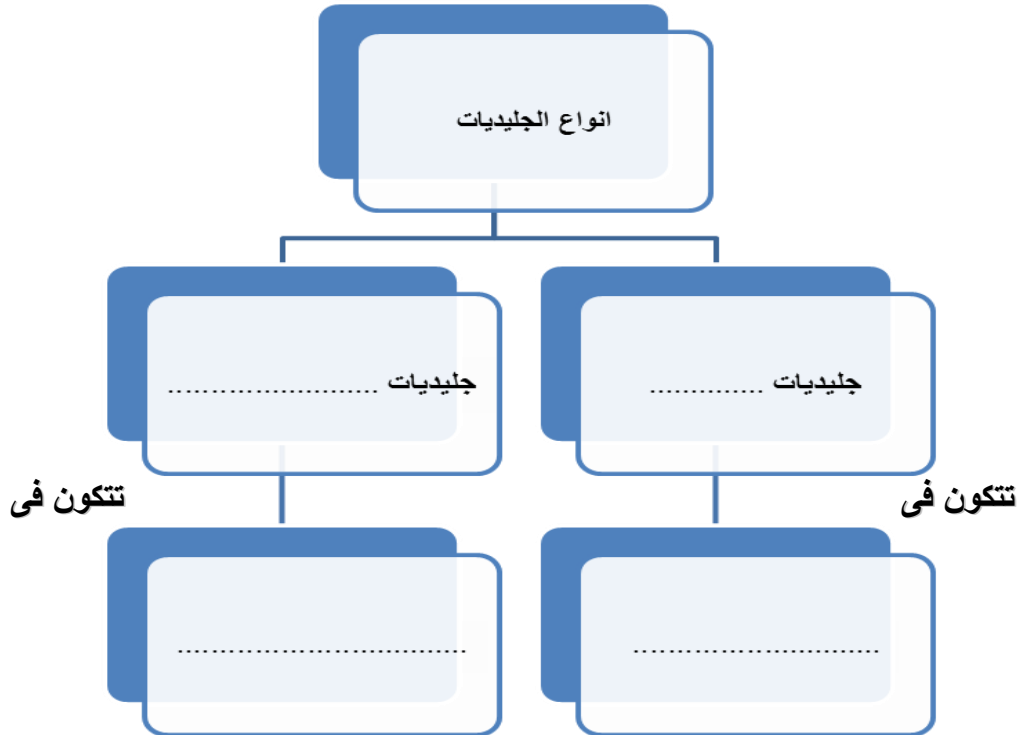
السؤال الثاني أ :- اختر الإجابة الصحيحة علميا للعبارة التالية وضع علامة ( √ ) في المربع المقابل لها :-

- ١- أكبر نسبة من الماء العذب في العالم موجودة عند .....  
 خط الاستواء  أفريقيا  القطبين في حالة تجمد  أوروبا

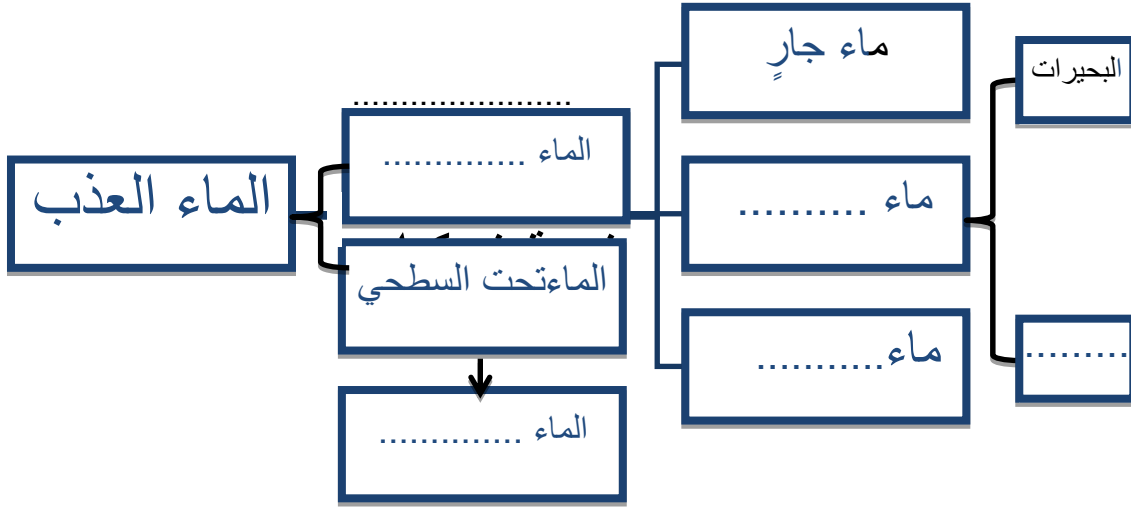
ب- أكمل البيانات على الرسم :



ج ( ) اكمل المخطط التالي :



**السؤال الأول أ : اكمل المخطط التالي :**



**( ب ) :- اكتب بين القوسين الاسم او المصطلح العلمي الذي تدل عليه كل من العبارات التالية :-**

- ١- الماء الذي يتسرب إلى داخل الأرض من المطر أو الثلج المنصهر. (.....)
- ٢- الحد الفاصل بين نطاق التهوية و نطاق التشبع . (.....)
- ٣- طبقة من الصخر أو الرواسب المنفذة التي تحوي الماء الجوفي. (.....)

**السؤال الثاني ( أ ) :- أكمل كل من العبارات التالية بما يناسبها علمياً :-**

- ١- الرمل والحصى والحجر الرملي لهم نفاذية ..... بينما الطفل و الطين لهما نفاذية.....
- ٢- يشكل الماء الجوفي نطاقين جوفيين الأول يسمى نطاق ..... والثاني نطاق .....
- ٣- في نطاق التشبع كل الفراغات البينية تكون مملوءة ..... أما نطاق التهوية تكون الفراغات مملوءة .....
- ٤- عندما يذوب الماء الجوفي الصخور ( الحجر الجيري) التي يمر خلالها يكون ..... تحت ارضية
- ٥- عندما تنهار طبقة الحجر الجيري القريبة من السطح تتكون .....

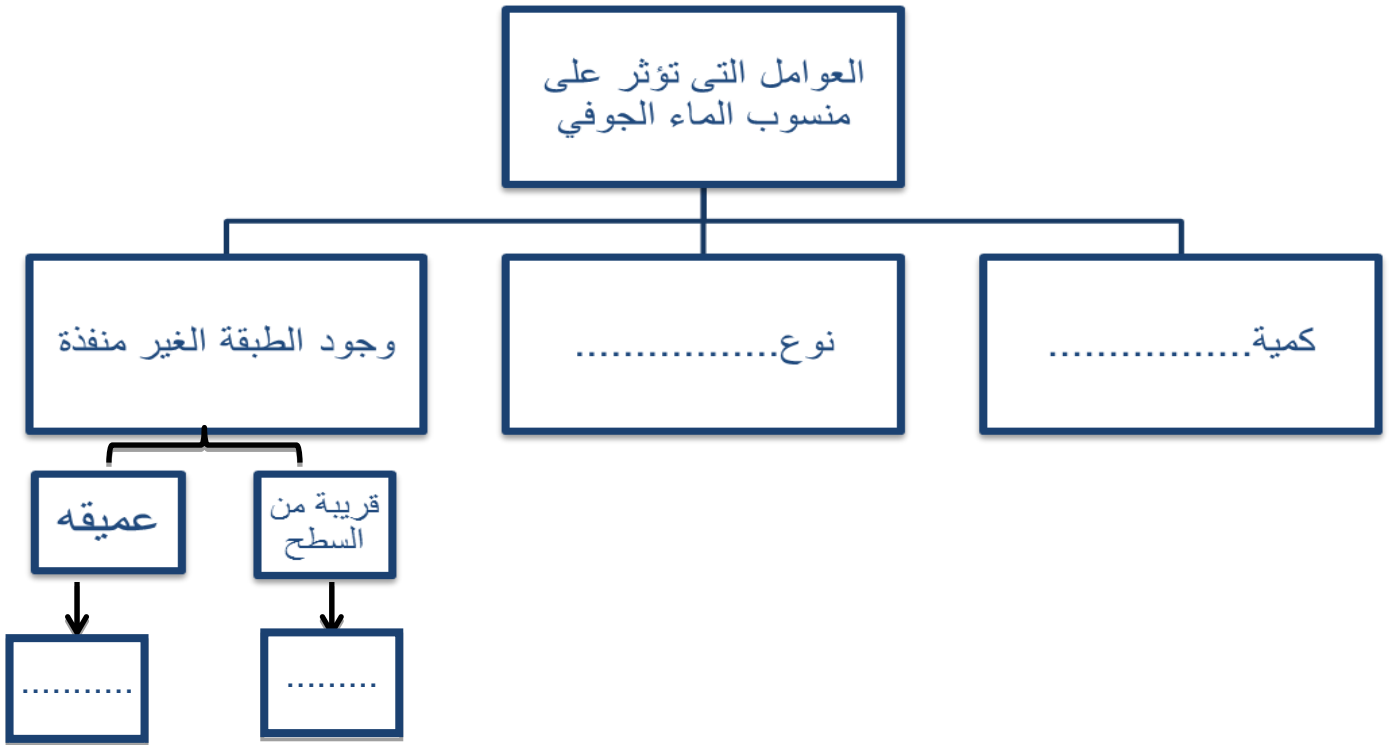
**( ب ) :- اختر الإجابة الصحيحة علمياً للعبارة التالية وضع علامة ( √ ) في المربع المقابل لها :-**

- ١- من الصخور التي لها مسامية عالية هو.....
- الجرانيت       البازلت       الحجر الرملي       الرخام

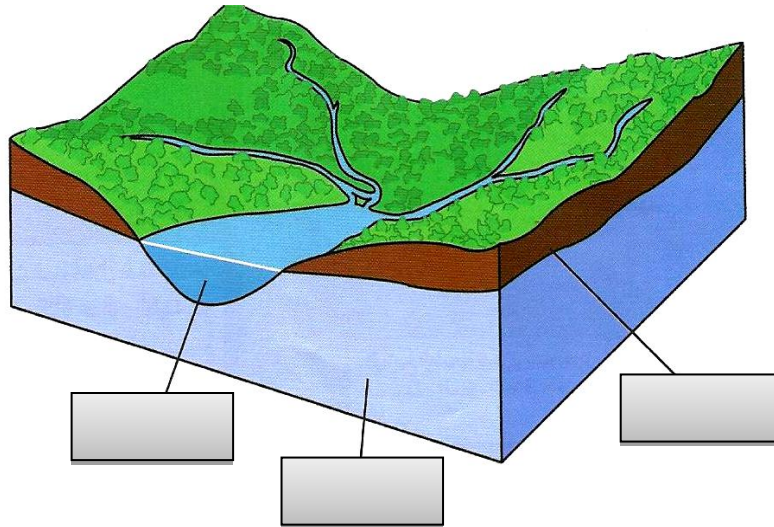
**( ج ) :- اكتب بين القوسين كلمة ( صحيحة ) للعبارة الصحيحة وكلمة ( خطأ ) للعبارة غير الصحيحة علمياً فيما يلي :-**

- ١- التربة ذات المسامية العالية تحتفظ بكميات أقل من الماء . (.....)

السؤال الثالث أ: اكمل المخطط التالي :-



(ب) يمثل الشكل التالي منسوب الماء في الطبقات العميقة والقريبة من السطح اكمل البيانات على الرسم:-



(ج) :- علل لما يأتي :-

١- صعود بخار ماء من خلال فتحات في سطح الأرض.