



بنك اسئلة

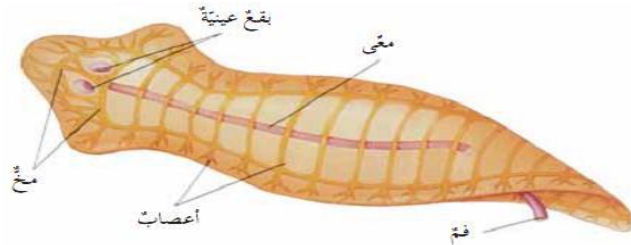
الفصل الدراسي الثاني

الصف الثامن

الوحدة الأولى: حياة الحيوان

الفصل الأول

اللافقاريات



السؤال الأول:- اختاري الإجابة الصحيحة علمياً لكل من العبارات التالية وضع (✓) في المربع المقابل لها:-

١- الحيوانات التي لديها أجسام ذات نصفين متماثلين يكون لها تماثل:

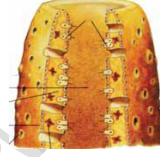
- ثنائي جانبي شعاعي عديمة التماثل دائري

٢- أحد أشكال اللاسعات التالية يمكن للأسماك أن تعيش بداخلها آمنة :









٣- الحيوان الذي يتكون جسمه من مجموعة من الخلايا لكن دون أنسجة حقيقية هو:

- الطيور الديدان الأسفنج الفراشة

٤- الحيوانات التي يتكون جسمها من مجموعة من الأنسجة لكن دون أعضاء هي:

- اللاسعات النباتات الديدان البكتيريا

٥- الحيوانات التي لدى أجسامها أعضاء تعمل كأجهزة عضوية هي:

- ديدان الارض النحل الهيدرا ذوات الأقدام الكاذبة

٦- تسمى عملية تكاثر اللاسعات لاجنسياً بـ..

- الإنبات التبرعم الفقس الولادة

٧- تقوم الشعاب المرجانية بصناعة هياكل صلبة من :

- كربونات الصوديوم كربونات الليثيوم كربونات المغنسيوم كربونات الكالسيوم

٨- تسمى الطبقة النسيجية الوسطى في الديدان بـ..

- الميزودرم السيتوبلازم الاكتودرم الاندودرم

٩- تعتبر الدودة الكبدية من الديدان المفطحة ...

- حرة المعيشة المثقبة الشريطية الحلقية

١٠- تعتبر الديدان الأسطوانية:

- ثنائية الجنس وحيدة الجنس ثلاثية الجنس رباعية الجنس

السؤال الثاني:- أكمل كلا من العبارات التالية بما يناسبها علمياً:-

- ١ - تصنف الحيوانات حسب وجود العمود الفقري إلى حيوانات و
- ٢ - تطورت الحيوانات من..... وحيدة الخلية.
- ٣- يتكاثر الأسفنج بطريقتين و
- ٤ - يتكون هيكل الأسفنج من مواد شبيهة بالزجاج أو من أو.....
- ٥ - يتغذى الأسفنج على و.....و.....بعملية.....
- ٦ - تتكاثر اللاسعات بطريقتين و.....
- ٧ - من أنماط الحركة في الديدان :
١-.....٢-.....

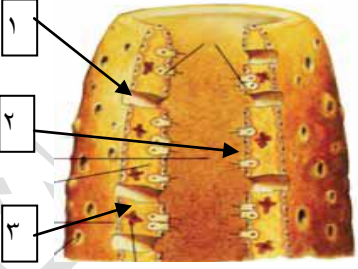
السؤال الثالث:- أكتب بين القوسين الاسم أو المصطلح العلمي الذي تدل عليه كل عبارة من العبارات التالية:-

- ١ - مجموعة اللاسعات التي تحتوي دورة حياتها على مرحلتين البوليبي والميدوزا . (.....)
- ٢ - خلايا في الطبقة الداخلية للأسفنج تحتوي على أسواط لتحريك المياه داخله . (.....)
- ٣- خلايا موجودة في الطبقة الداخلية للأسفنج تحمل الغذاء والفضلات من وإلى الخلايا . (.....)
- ٤- كائن مسلح بخلايا لاسعة . (.....)
- ٥- المكان أو المساحة التي يعيش فيها الكائن الحي. (.....)
- ٦- دودة مفلطحة مثقبة تعيش في جسم الإنسان وتسبب له المرض. (.....)
- ٧- ديدان ذات أجسام مقسمة إلى وحدات صغيرة . (.....)
- ٨- فراغ مملوء بسائل أو تجويف بين المعى وجدار الجسم . (.....)
- ٩- أعضاء تساعد دودة الأرض على تثبيت نفسها وتعمل كنقاط ارتكاز. (.....)
- ١٠- اسم يطلق على التربة التي تخرجها دودة الأرض بما تحويه من عناصر مفيدة. (.....)

السؤال الرابع:- أكتب بين القوسين كلمة (صحيحة) أمام العبارة الصحيحة وكلمة (خطأ) أمام العبارة غير الصحيحة:-

- ١- يحصل الأسفنج على غذاؤه من خلال عملية الترشيح . ()
- ٢- الديدان الأسطوانية هي ديدان متطورة تحتوي على سيلوم حقيقي . ()
- ٣- خلايا الأسفنج لا تكون أنسجة حقيقية . ()
- ٤- تتكاثر الأسفنجيات جنسيا ولا جنسيا . ()
- ٥- قنديل البحر من الديدان الهيدرا أما الهيدرا فهي بوليبيد . ()
- ٦- يتم التكاثر اللاجنسي في الالاسعات عن طريق البوليبيات . ()
- ٧- البلاناريا من الديدان المفلطة ثنائية الجنس . ()
- ٨- في الديدان الأسطوانية يتحرك الغذاء في اتجاه واحد فقط . ()
- ٩- تحتوي الديدان المفلطة على ديدان مثقبة وشريطية . ()
- ١٠- دودة الإسكارس ودودة الانكلستوما من الديدان الأسطوانية . ()

السؤال الخامس:- في الجدول التالي أختار العبارة المناسبة من المجموعة (ب) و اكتب رقمها أمام العبارة المناسبة لها من المجموعة (أ):-

	خلايا الأسفنج	(أ)
	<p>- خلايا تحرك الماء وتصطاد الغذاء .</p> <p>- خلايا تحرس الثقوب وتتحكم في غلقها.</p> <p>- خلايا تحمل الغذاء والفضلات بين الخلايا.</p>	<p>()</p> <p>()</p> <p>()</p>

الرقم	المجموعة (أ)	المجموعة (ب)
()	- ديدان لها أنبوب هضمي ذو اتجاه واحد.	١ - الديدان المفطحة
()	- ديدان لها تجويف هضمي له فتحة واحدة	٢ - الديدان الأسطوانية ٣ - الديدان الحلقية

السؤال السادس:- (أ) علل لما يلي تعليلا علميا سليما:-

- ١ - تعرف الأسفنجيات بالمتقبات .
- ٢ - صنفت الأسفنجيات قديما ضمن النباتات .
- ٣ - يعيش المرجان في المياه الضحلة .
- ٤ - تستطيع الديدان أن تعيش في مواطن أكثر تنوعا .
- ٥ - ليس للديدان الشريطية تجويف هاضم .
- ٦ - لشقائق البحر أهمية كبيرة بالنسبة للأسماك .

ب) ماذا يحدث في كل من الحالات التالية مع ذكر السبب:

- ١ - تجزئة الأسفنج لقطع صغيرة .
يحدث:.....السبب:.....
- ٢ - تناول الإنسان طعام ملوث ببيض الديدان.
يحدث:.....السبب:.....
- ٣ - تثقب دودة الإنكلستوما جلد قدم الإنسان .
يحدث:.....السبب:.....
- ٤ - ملامسة اليد لقنديل البحر .
يحدث:.....السبب:.....

ج) ما أهمية كلا مما يلي:

١- السيلوم للديدان :




.....
٢- الحوصلة والقانصة:

.....
٣- ديدان الأرض بالنسبة للتربة :

.....

السؤال السابع:- أجب عن الأسئلة التالية:-

س أكمل الجدول التالية :

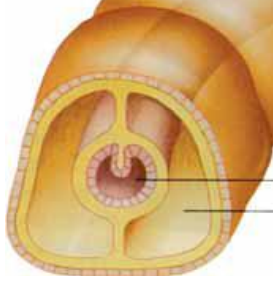
نوع التماثل
			
أجزاء جسم الحيوان	لا يقسم الجسم بوضوح لأجزاء

وجه المقارنة	الديدان المفطحة	الديدان الأسطوانة	الديدان الحلقية
شكل الجسم			
السيلوم			
التجويف الهضمي			
الجنس			
أمثلة			

الميدوزا	البوليب	وجه المقارنة
		المعيشة

الديدان	اللاسعات	وجه المقارنة
		- التماثل - عدد الطبقات

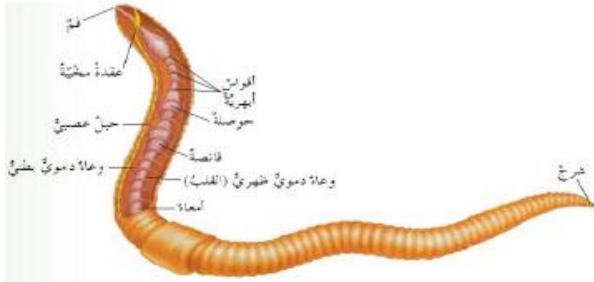
السؤال الثامن: ادرس الرسومات التالية ثم اجب عن المطلوب :



(أ) الرسم يمثل قطاع في حيوان هو.....

- التجويف الذي يميز هذا الحيوان يسمى
- أكملي البيانات على الرسم -

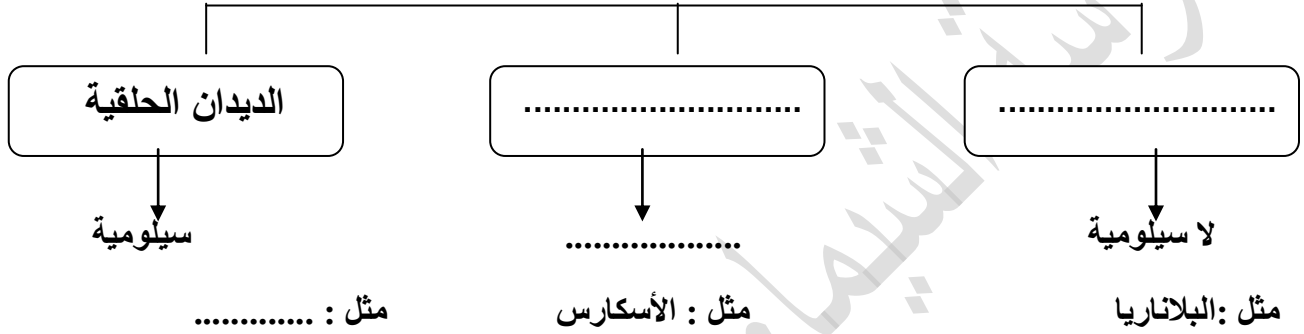
(ب) عددي التكيفات التي تجعل دودة الأرض تستطيع الحياة في التربة



.....
.....

الديدان

تنقسم



بنك اسئلة

الفصل الدراسي الثاني

الصف الثامن

لعام ٢٠١٢ / ٢٠١٣
الوحدة الأولى: حياة الحيوان

الفصل الثاني

اللافقاريات ٢

س ١: أختَر الأجابة الصحيحة علمياً لكل من العبارات التالية وضع علامة (√) في المربع المقابل لها :

١- الرخويات التي تنزلق على أمتداد القدم الموجودة تحت أجسامها:

بطنيات القدم ذات المصرعين الرأسقدميات شووكيات الجلد

٢- نوع من الرخويات لها صدفتان مفصلتان معا :

بطنيات القدم ذات المصرعين رأسقدميات شووكيات الجلد

٣- الرخويات الوحيدة التي لديها جهاز دوري مغلق :

شووكيات الجلد الرأسقدميات ذات المصرعين بطنيات القدم

٤- تتكون العنكبوتيات عامة من منطقتين رئيسيتين هما :

الرأس والصدر الرأس الصدرى والبطن الرأس والبطن الصدر والبطن

٥- تختلف الحشرات عن باقي المفصليات الأخرى في وجود:

زوج من الأرجل ثلاث أزواج من الأرجل أربع أزواج من الأرجل زوجان من الأرجل

٦- نوع من الرخويات تنقسم فيها القدم إلى لوامس (أذرع) :

الرأسقدميات ذات المصرعين بطنيات القدم شووكيات الجلد

٧- أكبر طائفة ضمن شووكيات الجلد هي :

نجوم البحر زنايق البحر خيارات البحر قنفاذ البحر

٨- شووكيات الجلد الناضجة ذات تماثل :

شعاعى ثنائى لا يوجد جانبى

٩- النسيج الذى ينتج صدفة في العديد من الرخويات تسمى :

الكتلة الحشوية المفصلات القدم الغشاء

١٠- أغلب المفصلات مغطاة بتركيب دعامى خارجى يسمى :

الجدار الغشاء الهيكل الخارجى الدرع

س٢ : أكتب بين القوسين كلمة (صحيحة) للعبارة الصحيحة وكلمة (خطأ) للعبارة غير الصحيحة علمياً فى كل مما يلى:

- ١- بطنيات الأقدام التي تعيش على الأرض لديها أعضاء تنفسية تسمى الخياشيم . ()
- ٢ الحركة ليست مهمة لذات المصراعين لأنها تتغذى بطريقة الترشيح. ()
- ٣- أحد بطنيات الأقدام وليس لها صدفة على الإطلاق هي البلاناريا. ()
- ٤- الفراشات أحد المفصلات وينمو إلى أكثر من أربعة أمتار عرضاً. ()
- ٥- للعنكبوتيات أرجل تتصل بالرأس الصدري عددها ثلاث أزواج . ()
- ٦- ينتمي الربيان وأم الربيان إلى بطنيات القدم . ()
- ٧- ذات المائة قدم حيوانات مفترسة تتغذى على القواقع والحشرات . ()

س ٣: أكمل كلا من العبارات التالية بما يناسبها علمياً :

- ١- يرجع نجاح الحشرات كشكل حياتي الى طريقة.....
- ٢- تتغلف الحشرات غالباً بشرنقة خلال مرحلة.....
- ٣- أحد الخصائص المهمة لجسم الحشرة هو.....
- ٤- تتميز شوحيات الجلد عن اللافقاريات بوجود.....
- ٥- تتغذى نجوم البحر على المحار وبلح البحر بطريقة تسمى.....
- ٦- لها أذرع طويلة كالسوط يمكن ان تنكسر فهي.....
- ٧- تشبة الازهار تثبت اجسامها الكأسية في ارضية المحيط بسويقات فهي.....
- ٨- الأخطبوط والحبار من أهم أعضاء الطائفة الثالثة من الرخويات وتتغذى بطريقة.....
- ٩- تسمى الرنات في العناكب بالرنات.....

س ٤ : في الجدول التالي أختَر العبارة من المجموعة (ب) وأكتب رقمها أمام ما يناسبها من عبارات المجموعة (أ) :

المجموعة (ب)	المجموعة (أ)	رقم مناسب
١ - البزاق	أحد بطنيات الأقدام و ليس لها صدفة على الأطلاق	()
٢ - عاريات الخياشيم		()
٣ - لبطلينوس	أحد بطنيات الأقدام و ليس لها صدفة ذات مخاريط مفالطة.	()

المجموعة (ب)	المجموعة (أ)	رقم مناسب
٤ - رنة بسيطة	الأعضاء التنفسية لبطنيات الأقدام التي تعيش في الماء .	()
٥ - رنتان		()
٦ - خياشيم	الأعضاء التنفسية لبطنيات الأقدام التي تعيش على الأرض .	()

المجموعة (ب)	المجموعة (أ)	رقم مناسب
١ - زنايق البحر .	نوع من شووكيات الجلد ليس لها أذرع و أجسامها مغطاة بأشواك	()
٢ - خيار البحر .		()
٣ - قنأفد البحر .	نوع من شووكيات الجلد لها أجسام طويلة مرنة و هيكل داخلي مختزل و ليس لها أذرع .	()

س ٥ : أكتب بين القوسين الاسم أو المصطلح العلمي الذي تدل عليه كلا من العبارات التالية :

- ١- أحد أنواع المفصليات لها أربعة أزواج من الأرجل. ()
- ٢- نوع من الرخويات تنقسم فيه القدم إلى لوامس. ()
- ٣- زوجان من الزوائد في القشريات تتصل بالرأس تستخدم في الأتزان والأحساس. ()
- ٤- سلسلة من الانسلاخات تتغير فيها الحشرة من البيضة إلى الحوراء إلى الحشرة البالغة. ()

س ٦ : علل لما يلي تعليلا علميا سليما (أذكر السبب) :

- ١- تصنع العناكب أنواع مختلفة من الحرير .
السبب /.....
- ٢- قنافذ البحر لديها أسنان حادة منقارية الشكل .
السبب /.....

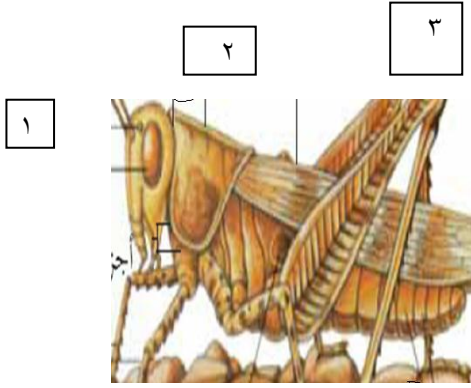
س ٧ : ماذا يحدث في كل من الحالات التالية :

- ١- عدم وجود الخياشيم في ذات المصارعين .
الحدث/.....
- ٢- عدم وجود هيكل خارجي للمفصليات .
الحدث /.....

س ٨ : ماذا تتوقع ان يحدث في كل من الحالات التالية :

- ١- عدم وجود الرئات الكتابية في العناكب .
التوقع /.....
- ٢- عدم قدرة الحشرات على الطيران .
التوقع /.....

س ٩ : أدرس الرسم الذي أمامك ثم أجب عن المطلوب :



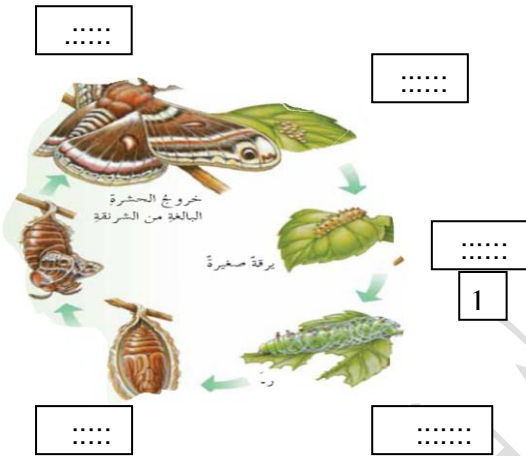
- ما أسم الحشرة ؟

- الرقم الذي يشير الى رأس الحشرة هو

- كم عدد عيون هذه الحشرة ؟

- تتنفس عن طريق فتحات تسمى

س ١٠ : أدرس الرسم الذي أمامك ثم أجب عن المطلوب :



- أكتب البيانات على الرسم ؟

- يعتبر هذا النوع من التحول بالتحول

- يحدث هذا التحول في أغلب الحشرات مثل

.....و.....و.....

- خلال الدورة هناك مرحلة لا تأكل فيها الحشرة

ولا تتحرك وتسمى ب.....

بنك اسئلة

الفصل الدراسي الثاني

الصف الثامن

الوحدة الثانية: المغناطيسية والكهر ومغناطيسية

الفصل الأول

المغناطيسية

١ (أ) : اختر الإجابة الصحيحة علمياً لكل من العبارات التالية وضعي إشارة (✓) في المربع المقابل لها:

١- القوة بين الأقطاب المتشابهة هي قوة

تجاذب تنافر تجاذب تنافر تجاذب وتنافر

٢- قوة المغناطيس عند القطبين تكون

ضعيفة معدومة أقل ما يمكن أقوى ما يمكن

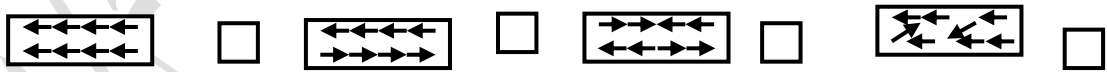
٣- أحد الصفات التالية ليست من خصائص خطوط المجال المغناطيسي

منحنية غير مرئية متقاطعة تكون حلقات من قطب لآخر

٤- أحد المواد التالية يعتبر من المواد الغير مغناطيسية

النحاس الحديد النيكل الكوبلت

٥- الرسم الذي يمثل ساق حديد ممغنط هو



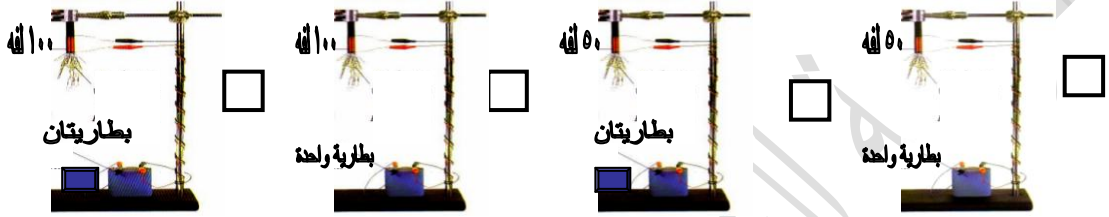
٦- أحد العوامل التالية لا تؤثر على قوة المغناطيس الكهربائي

حجم قلب الملف شدة التيار عدد لفات السلك عدد الدبابيس

٧- عند قطع مغناطيس الى نصفين نحصل على

قطب شمالي قطب جنوبي مغناطيسين قطب شمالي وجنوبي

٨- المغناطيس الكهربائي الذي يولد أضعف مجال مغناطيسي



س٢: أكمل العبارات التالية بكلمات علمية مناسبة :-

١. تنشأ قوة التنافر بين الأقطاب
٢. /تتميز خطوط المجال المغناطيسي بخصائص منها أنها
٣. يعتبر النحاس من المواد
٤. تعتمد قوة المغناطيس الكهربائي على شدة التيار الكهربائي و..... و.....
٥. المحرك الكهربائي يحول الطاقة الى طاقة
٦. يدخل المغناطيس الكهربائي في صناعة مكينة الشفط الكهربائية و.....
٧. يمكن قياس التيار الكهربائي باستخدام
٨. تعرف منطقة القوى المغناطيسية حول مغناطيس ما ب.....

س٣: أكتب كلمة (صحيحة) أمام العبارة الصحيحة وكلمة (خاطئة) أمام العبارة غير الصحيحة فيما يلي :

١. الأقطاب المغناطيسية المختلفة تتنافر. (.....)
٢. خطوط المجال المغناطيسي متقاطعة. (.....)
٣. الكوبلت من المواد الغير مغناطيسية. (.....)
٤. من العوامل التي تعتمد عليها قوة المغناطيس شدة التيار الكهربائي. (.....)
٥. تقل قوة المغناطيس الكهربائي عندما يزيد حجم قلب الملف. (.....)
٦. المحرك الكهربائي يحول الطاقة الحركية الى كهربائية. (.....)
٧. تحتوي مجففات الشعر وأجهزة التسجيل على مغناطيس كهربائي. (.....)
١٠. تؤثر حركة السلك أو المجال المغناطيسي على شدة التيار الكهربائي الناتج من الحث الكهرومغناطيسي. (.....)

س ٤ :- اكتب الاسم أو المصطلح العلمي الذي تدل عليه العبارات التالية :-

١. المساحة من المغناطيس الذي يكون التأثير المغناطيسي فيها أقوى ما يمكن . (.....)
٢. منطقة القوى المغناطيسية حول مغناطيس ما. (.....)
٣. ملف سلكي يحمل تيار كهربائي . (.....)
٤. الجسم الذي تترتب نطاقاته المغناطيسية متوازية وأقطابه المتشابهة نوعا في الاتجاه نفسه . (.....)
٥. تتجمع الذرات مع بعضها وتتراص أقطابها المغناطيسية المتشابهة نوعا في الاتجاه نفسه في مناطق ميكروسكوبية . (.....)

س ٥ : علل لما يأتي تعليلا علميا سليما :

١- عند مغنطة الحديد المطاوع فإنه يعتبر من المغنطيسات المؤقتة ؟

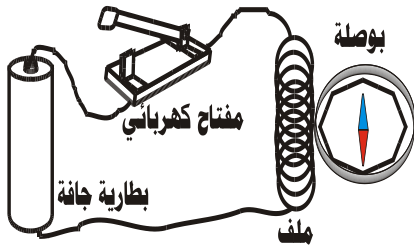
.....

٢- تنجذب الدبابيس الى المغناطيس ؟

.....

٣- الحديد الصلب غير مناسب لصناعة المغناطيس الكهربائي ؟

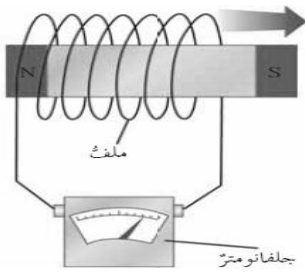
.....



* عند إغلاق المفتاح الكهربائي للدائرة الكهربائية.

الملاحظة:

الاستنتاج:



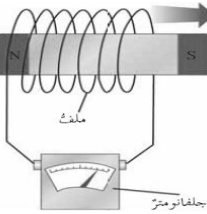
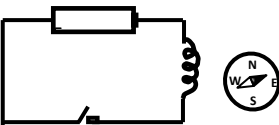
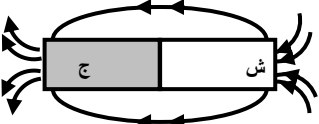
* عند تحريك المغناطيس داخل الملف بسرعة.

١- الملاحظة:

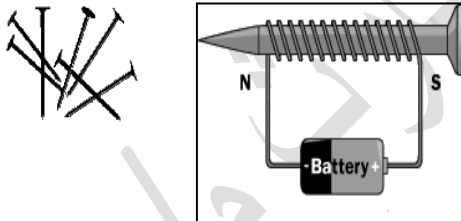
٢- الاستنتاج:

٣- يتوقف اتجاه حركة مؤشر الجلفانومتر على و

س٧:-اختر العبارة أو الشكل من المجموعة (ب) واكتبى رقمها أمام ما يناسبها من عبارات المجموعة (أ):

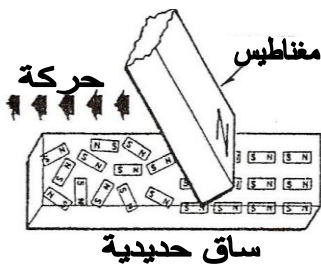
الرقم	((أ))	((ب))
١	تجربة تثبت التأثير المغناطيسي للتيار الكهربائي .	١- 
٢	تجربة تثبت التأثير الكهربائي للمغانط المتحركة .	٢- 
٣		٣- 

س٨ :- ماذا يحدث في الحالات التالية :-



١- عند تقريب المسمار من الدبابيس ؟

الحدث:



٢- عند ذلك ساق الحديد بأحد أقطاب المغانطيس في اتجاه واحد ؟

الحدث:

بنك اسئلة

الفصل الدراسي الثاني

الصف الثامن

الوحدة الثانية: المغناطيسية والكهرومغناطيسية

الفصل الثاني

الكهربية

أكتب بين القوسين كلمة (صحيحة) أمام العبارة الصحيحة وكلمة (خطأ) أمام العبارة غير الصحيحة:-

- ١) تتنافر الشحنات الكهربائية المتشابهة . {.....}
- ٢) الشحنات السالبة في قاع السحابة تبعد الإلكترونات مما يجعل سطح الأرض سالب الشحنة {.....}
- ٣) يصبح الجسم المتعادل مشحوناً باكتساب أو فقد إلكترونات . {.....}
- ٤) إذا فقد الجسم إلكترونات يصبح عدد البروتونات الموجبة أقل من عدد الإلكترونات السالبة . {.....}
- ٥) يسري التيار الكهربائي خلال مسار مفتوح . {.....}
- ٦) الأداة التي توفر الطاقة اللازمة لتحريك الإلكترونات الأعمدة الكهروكيميائية . {.....}
- ٧) الأعمدة الكهروكيميائية تحول الطاقة الكيميائية إلى طاقة كهربائية . {.....}
- ٨) تقل شدة التيار عند زيادة عدد الإلكترونات التي تعبر نقطة معينة في الثانية . {.....}
- ٩) تتوقف مقاومة سلك على نوع مادته وطوله وسمكه . {.....}
- ١٠) تستخدم في المنازل دوائر توصيل على التوالي . {.....}

أكتب بين القوسين الاسم أو المصطلح العلمي الذي تدل عليه كل من العبارات التالية:-

- ١) المنطقة المحيطة التي تحيط الجسم المشحون . [.....]
- ٢) انتقال الإلكترونات من جسم مشحون إلى جسم آخر بالتلامس . [.....]
- ٣) الشحنات لا تفقد ولا تستحدث . [.....]
- ٤) شحنة الإلكترونات التي تعبر نقطة معينة من دائرة في الثانية الواحدة . [.....]
- ٥) فقد الكهربية الساكنة الناتج عن انتقال الشحنات الكهربائية بعيداً عن الجسم [.....]
- ٦) القوة التي تضاد سريان الإلكترونات خلال الفتيل . [.....]
- ٧) طريقة توصيل حيث يكون كل جزء من أجزاء الدائرة بمثابة فرع منفصل [.....]

اختر الإجابة الصحيحة علمياً لكل من العبارات التالية وضع (✓) في المربع المقابل لها :-

(١) قانون بقاء الشحنة هو أن الشحنات الكهربائية

لا تفني لا تستحدث لا تفني ولا تستحدث جميع ما سبق خطأ

(٢) يمكن اكتشاف الشحنة الكهربائية الساكنة باستخدام أداة تسمى

الإلكتروسكوب الأوميمتر الأميتر الفولتميتر

(٣) جميع المواد التالية مواد عازلة ذراتها ترتبط بها إلكتروناتها بقوة ماعدا :

الخشب المطاط الفضة الزجاج

(٤) يستخدم في بطارية السيارة كمحلول الكتروليتي هو

حمض الكبريتيك حمض النيتريك حمض الكربونيك حمض الهيدوكلوريك

(٥) الأقطاب في العمود الجاف تتكون من

نحاس وحديد خارصين و كربون جرافيت وخارصين جرافيت ونحاس

(٦) الألكترونات التي تتحرك في اتجاهين متعاكسين في سلك تنتج عنه تياراً :

مستمر مترددا ساكن جميع ما سبق

(٧) جهاز لقياس شدة التيار في الدائرة الكهربائية يسمى:

الفولتميتر الإلكتروسكوب الأميتر الأوميمتر

(٨) عندما توصل أجزاء الدائرة الكهربائية واحد تلو الآخر يسمى توصيلاً على

التوالي التوازي الدائري جميع ما سبق

(٩) تيار كهربائي شدته (٦٠) أمبير يسري في دائرة مغلقة مقاومتها (٢) أوم فإن فرق الجهد يساوي

٣٠ فولت ٣ أوم ١٢٠ أوم ١٢٠ فولت

(١٠) من عيوب دائرة التوصيل على التوالي انه بمجرد إضافة مصابيح أكثر فان إضاءة المصابيح سوف تصبح :

أقل إضاءة أكثر إضاءة لا تتغير لا يوجد إجابة صحيحة

١) تتنافر البروتونات مع بعضها وتتجاذب مع الإلكترونات؟

.....

٢) لا توجد قوى كهربائية في الكتاب او القلم الذي تمسكه ؟

.....

٣) عند وضع الاغلفة البلاستيكية على الاوعية تلتصق عليها ؟

.....

٤) استخدام منعم للأقمشة أثناء غسيل الملابس؟

.....

٥) التصاق بعض الملابس معا في مجفف الملابس؟

.....

٦) تستخدم المزدوجات الحرارية كجهاز امان في الأفران .

.....

٧) يفضل توصيل الدوائر الكهربائية في المنزل على التوازي و ليس التوالي.

.....

٨) يوصل الطرف الثالث من المقبس الكهربائي الثلاثي بسلك أرضي .

.....

ماذا تتوقع أن يحدث :

١) لمس شخص ما مقبض باب بعد سيره فوق سجادة ؟

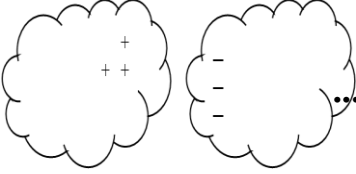
.....

٢) عندما يلمس قرص الكشاف الكهربائي جسماً مشحوناً ؟

.....

.....

٣) عندما تقترب سحابتين مختلفتين في الشحنة من بعضهما



.....

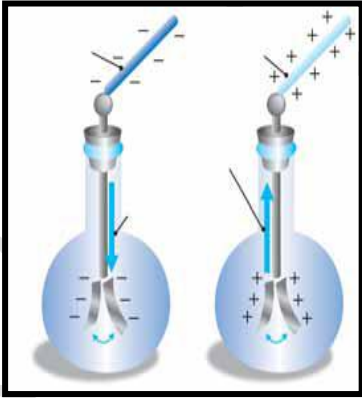
٤) عن توصيل عمود كهروكيميائي مع دائرة كهربائية.

.....

..

٥) إذا وصل إلى الأجهزة الكهربائية تيار كبير جداً أو صغير جداً .

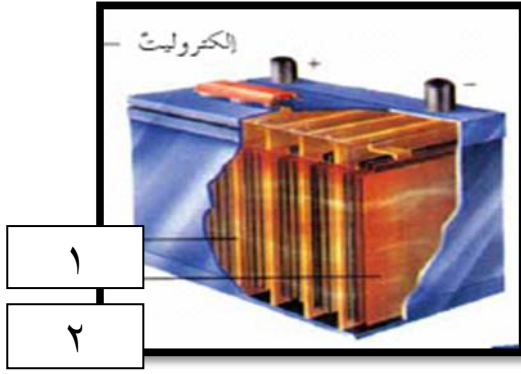
.....



: ادرس الشكل الذي أمامك ثم أجيب عن المطلوب :

- ما اسم الأداة ؟
- فيم يستخدم ؟ ١ -
- ٢ -
- ماذا يحدث عند تقريب قضيب موجب الشحنة من الأداة ؟
- الحدث :

- ادرس الرسم ثم أجيب عن المطلوب .

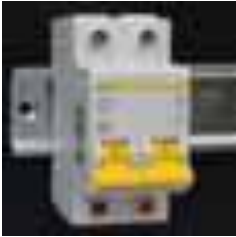


- الشكل الذي أمامك يمثل
- (١)
- (٢)

٣- ادرس الرسم ثم اجيبي عما ياتي :

- ١- يوضح الشكل الذى امامك جهاز امان فى الافران و يسمى
- ماذا يحدث عند : ١- اشعال الشمعة :
- ٢- انطفأ الشمعة :

ادرس الشكل الذى أمامك ثم أجيبى عن المطلوب :



(٢)



(١)

- الشكل (١) يمثل
- الشكل (٢) يمثل

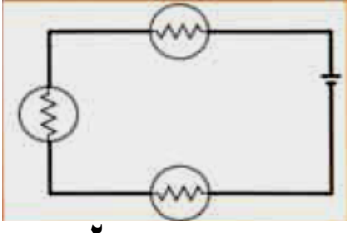
فيما تستخدم هذه الأجهزة

-
-

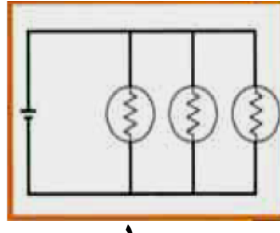
أختَر العبارة المناسبة من المجموعة (ب) و ضع رقمها أمام العبارة المناسبة لها من المجموعة (أ):-

المجموعة (ب)	المجموعة (أ)	الرقم
١ - الكربون.	القطب الموجب في بطارية السيارة.
٢ - الخارصين.	القطب الموجب في العمود الجاف.
٣ - أكسيد الرصاص.		
٤ - حمض الكبريتيك.	سائل موصل يسمى محلولاً إلكتروليتيًا.
٥ - كلوريد الأمونيوم.	قاعدة جافة تعمل إلكتروليتيًا موصلًا.
٦ - الخارصين.		
٧ - الأمبير.	وحدة قياس القدرة الكهربائية.
٨ - الفولت.	وحدة قياس فرق الجهد الكهربائي.
٩ - الواط.		
١٠ - الأوم.	وحدة قياس شدة التيار.
١١ - الفولت.	وحدة قياس المقاومة الكهربائية.
١٢ - الأمبير.		
١٣ - الأميتر.	أداة تستخدم لقياس فرق الجهد الكهربائي.
١٤ - الأوميتر.	أداة تستخدم لقياس شدة التيار الكهربائي.
١٥ - الفولتميتر.		
١٦ - بطارية السيارة.	تعمل على تحويل الطاقة الكيميائية إلى كهربائية.
١٧ - المزدوجات الحرارية.	تعمل على تحويل الطاقة الحرارية إلى كهربائية.
١٨ - المحرك الكهربائي.		
A-١٩	المقاومة يرمز لها بالحرف
v-٢٠	فرق الجهد الكهربائي يرمز لها
R-٢١		

قمت بإجراء التجرب التالية في المختبر أجيبى عن الأسئلة التالية



٢



١

يسمى التوصيل فى الدائرة (١) -----

يسمى التوصيل فى الدائرة (٢) -----

ماذا يحدث لو :

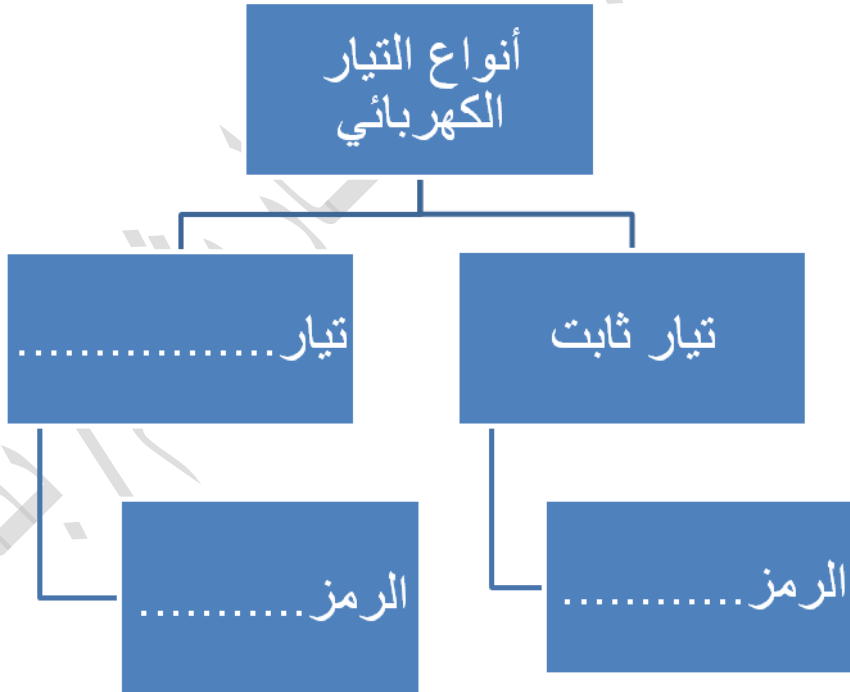
١- تلف مصباح فى الدائرة (١)

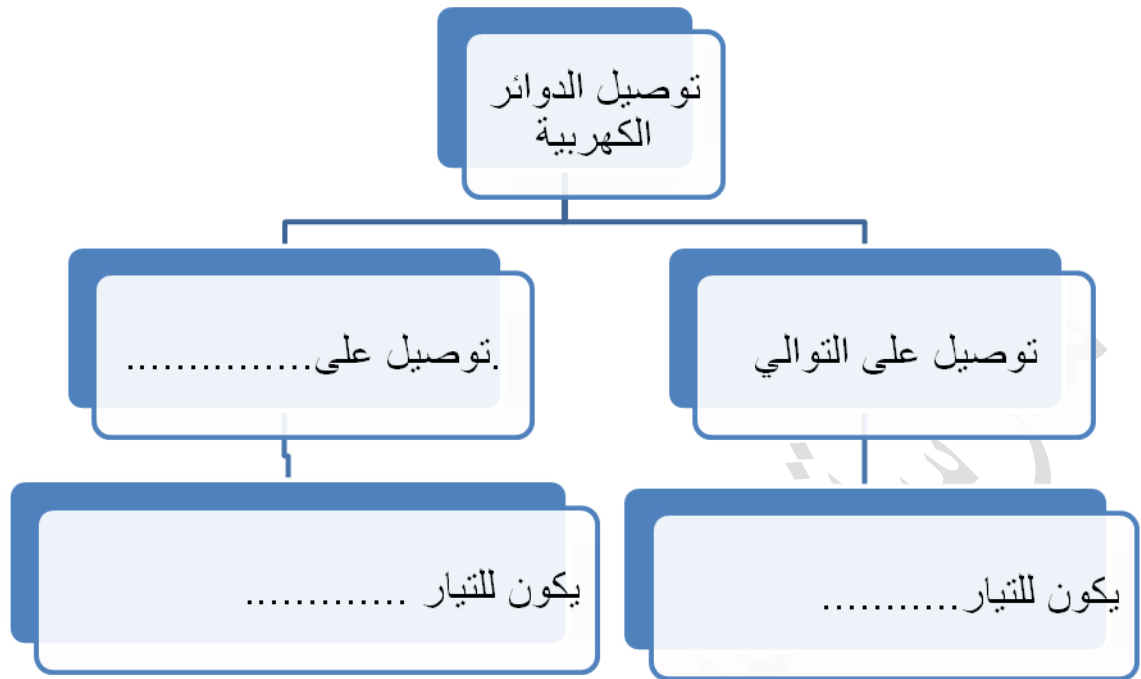
٢- تلف مصباح فى الدائرة (٢)

٣- عند اضافة مصباح الى الدائرة (١)

٤- عند اضافة مصباح الى الدائرة (٢)

اكملى خرائط المفاهيم التالية :





حل المسائل التالية :

إذا كانت شدة التيار الكهربائي في مجفف 10 A ومقاومة المجفف 30Ω فاحسب فرق الجهد الكهربائي.

القانون :

الحل :

٢- يعطي عمودان جافان في جهاز (٢٤) إذا كانت شدة التيار للأعمدة الجافة (٣) فاحسب مقاومة الجهاز .

القانون :

الحل :

.....

.....

٣- مقاومة جهاز راديو (١٠) وشدة التيار المار خلال الجهاز (٢١) فاحسب فرق الجهد الكهربائي .

القانون :

الحل :

.....

.....

٤- إذا كانت الأعمدة الجافة لراديو محمول (١٢) وتحمل الأعمدة تيارا شدته (٠.٦) فاحسب مقاومة الراديو .

القانون :

الحل :

.....

.....

٥) جهاز يعمل بفرق جهد كهربائي مقداره 150 V و تيار شدته 60 A . ما مقدار القدرة المستخدمة ؟ و ما الطاقة المستهلكة إذا استخدم لمدة ٦٠ ثانية ؟

القدرة = :

الحل :

الطاقة المستهلكة =

بنك اسئلة
الفصل الدراسي الثاني
الصف الثامن
الوحدة الثالثة :مياه الارض
الفصل الأول
المياه العذبة

الدرس الأول (الماء وخصائصه)

السؤال الأول:-

(أ) :- أكمل كل من العبارات التالية بما يناسبها علمياً :-

- ١- عند تسخين خليط من غاز الهيدروجين والأكسجين ينتج انفجار و
- ٢- يمثل الماء حوالي من سطح الأرض.
- ٣- هو المركب الوحيد الذي يتواجد بصورة الثلاثة عند درجات الحرارة العادية لسطح الأرض.
- ٤- عند درجة حرارة ٤ درجة مئوية تكون كثافة الماء

(ب) :- اختر الإجابة الصحيحة علمياً للعبارة التالية وضع علامة (√) في المربع المقابل لها :-

- ١- الماء العذب المتجمد في المثالج والأغطية الجليدية يمثل بنسبة
 ٥% ٧% ١٠% ٢%
- ٢- يحوي الغلاف الغازي على كمية من الماء بنسبة
 ٠.٠٠١% ٠.٠٠٢% ٠.٠٠١% ١٠%
- ٣- الذي يعطي لقطران الماء شكلها الدائري هو
 الضغط المساحة القوة التوتر السطحي

(ج) :- أكتب بين القوسين الاسم او المصطلح العلمي الذي تدل عليه كل من العبارات التالية :-

- ١- جزئ له شحنة كهربية ضئيلة . (.....)
- ٢- مذيب له القدرة على إذابة العديد من المواد أكثر من أي سائل آخر . (.....)

(د) :- أكتب بين القوسين كلمة (صحيحة) للعبارة الصحيحة وكلمة (خطأ) للعبارة غير الصحيحة علمياً فيما يلي:-

- ١- (.....) تقع ٠.٠٦% من المياه العذبة في أعماق الأرض كماء جوفي .
- ٢- (.....) الماء يكتسب ويفقد الطاقة بسرعة .

(ر) :- علل لما يأتي :-

١ - تعرف الأرض أحياناً بكوكب الماء .

٢ - يطفو الثلج على سطح الماء .

٣- الماء مركب قطبي .

٤ - لا يمكن إزالة بقعة من الزيت باستخدام الماء .

(ه) :- اذكر مصادر الماء العذب .

(١) :- أكمل كل من العبارات التالية بما يناسبها علمياً :-

- ١ - لا يمكن إزالة بقعة الزيت بالماء لان الزيت مادة غير قطبية بينما الماء مادة
- ٢ - المذيب الشامل هو
- ٣ - كثافة الماء تكون اكبر ما يمكن عند درجة مئوية.
- ٤ - ذرتا الهيدروجين في جزئ الماء لهما شحنة ضعيفة .
- ٥ - عند تسخين خليط من غاز الهيدروجين والأكسجين ينتج انفجار و
- ٦- يمثل الماء حوالي من سطح الأرض.
- ٧- هو المركب الوحيد الذي يتواجد بصورة الثلاثة عند درجات الحرارة العادية لسطح الأرض.

(٣) :- أكتب بين القوسين الاسم او المصطلح العلمي الذي تدل عليه كل من العبارات التالية :-

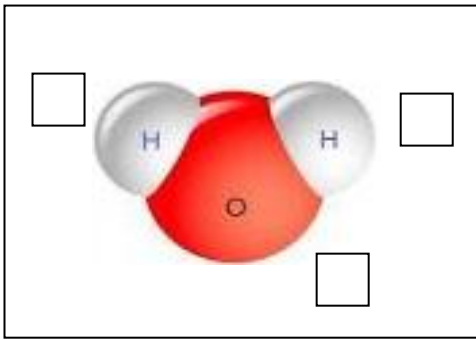
- ١- جزئ له شحنة كهربية ضئيلة . (.....)
- ٢- مذيب له القدرة على إذابة العديد من المواد أكثر من أي سائل آخر . (.....)

(٤) :- أكتب بين القوسين كلمة (صحيحة) للعبارة الصحيحة وكلمة (خطأ) للعبارة غير الصحيحة علمياً فيما يلي :-

- ١- تقع ٠.٠٦% من المياه العذبة في أعماق الأرض كماء جوفي . (.....)
- ٢- الماء يكتسب ويفقد الطاقة بسرعة . (.....)
- ٣- الماء له القدرة على اذابة العديد من المواد المختلفة . (.....)
- ٤- يشكل ماء المحيط الملح ٩٧.٢ من الماء على الارض . (.....)

2- ماذا تتوقعين ان يحدث :-

- ١- لكثافة الماء عندما تبلغ درجة الحرارة ٤ مئوية .



٤- اكملى البيانات على الرسم :

حددي مواقع الشحنات على الرسم الذي يمثل جزئ الماء

الدرس الثاني (الماء السطحي)

السؤال الأول:-

(أ) :- أكمل كل من العبارات التالية بما يناسبها علمياً :-

- ١- مستجمعات الأمطار التي تزود نظم الصرف المختلفة بالماء الجاري غالباً ما تكون منفصلة عن بعضها بعضاً بواسطة مرتفع.
- ٢- عندما يتراكم الثلج عاماً بعد عام فإن الثلج يضغط على الثلج القديم ويحوّله إلى

(ب) :- اختر الإجابة الصحيحة علمياً للعبارة التالية وضع علامة (√) في المربع المقابل لها :-

- ١- أكبر نسبة من الماء العذب في العالم موجودة عند

خط الاستواء أفريقيا القطبين في حالة تجم أوروبا

(ج) :- اكتب بين القوسين الاسم او المصطلح العلمى الذي تدل عليه كل من العبارات التالية :-

- ١ - الجدول الصغير الذي يصب في جدول أكبر (.....)
- ٢ - مساحة من الأرض المحيطة التي تزود الجداول بالماء الجاري في نظام الصرف النهري (.....)
- ٣ - قطع صغيرة تنفصل عن الجليديات القارية عندما تصل إلى المحيط . (.....)

(د) :- اكتب بين القوسين كلمة (صحيحة) للعبارة الصحيحة وكلمة (خطأ) للعبارة غير الصحيحة علميا فيما يلى :-

- ١ - (.....) يوجد الماء الجاري في البحيرات والبرك .

(هـ) :- علل لما يأتى :-

- ١ - للأهوار أهمية كبيرة جداً بالنسبة للشعوب.

.....
.....

(و) :- قارن بين البرك و البحيرات من حيث عمق الماء.

البحيرات	البرك	وجه المقارنة
		عمق الماء

(١) :- اكتب بين القوسين كلمة (صحيحة) للعبارة الصحيحة وكلمة (خطأ) للعبارة غير الصحيحة علميا فيما يلى :-

- ١ - يوجد الماء الجاري في البحيرات والبرك . (.....)
- ٢ - يعتمد شكل نمط الصرف النهري على نوع التضاريس الأرضية ونوع الصخور في المنطقة . (....)
- ٣ - مستجمعات الأمطار تزود نظم الصرف النهري بالماء الجاري . (.....)
- ٤ - تجمع الماء الساكن في منطقة مرتفعة يكون بحيرة أو بركه . (.....)

- ٥ - الجليديات وحقول الثلج تلعب دوراً هاماً في دورة الماء عن طريق الذوبان والتجمد . (.....)
٦- تحول الحقل الجليدي إلى طبقة من الجليد تسمى الجليدية . (.....)

٢:- أكمل كل من العبارات التالية بما يناسبها علمياً :-

- ١- مستجمعات الأمطار التي تزود نظم الصرف المختلفة بالماء الجاري غالباً ما تكون منفصلة عن بعضها بعضاً بواسطة مرتفع.
٢- عندما يتراكم الثلج عاماً بعد عام فإن الثلج يضغط على الثلج القديم ويحوّله إلى

٣- اكتب بين القوسين الاسم او المصطلح العلمي الذي تدل عليه كل من العبارات التالية :-

- ١- الجدول الصغير الذي يصب في جدول أكبر (.....)
٢- مساحة من الأرض المحيطة التي تزود الجداول بالماء الجاري في نظام الصرف النهري . (.....)
٣- قطع صغيرة تنفصل عن الجليديات القارية عندما تصل إلى المحيط . (.....)
٤ - ماء الأنهار والجداول الذي ينساب نحو الأسفل بسبب الجاذبية الأرضية. (.....)
- علل لما يأتي :-

١- للأنهار أهمية كبيرة جداً بالنسبة للشعوب.

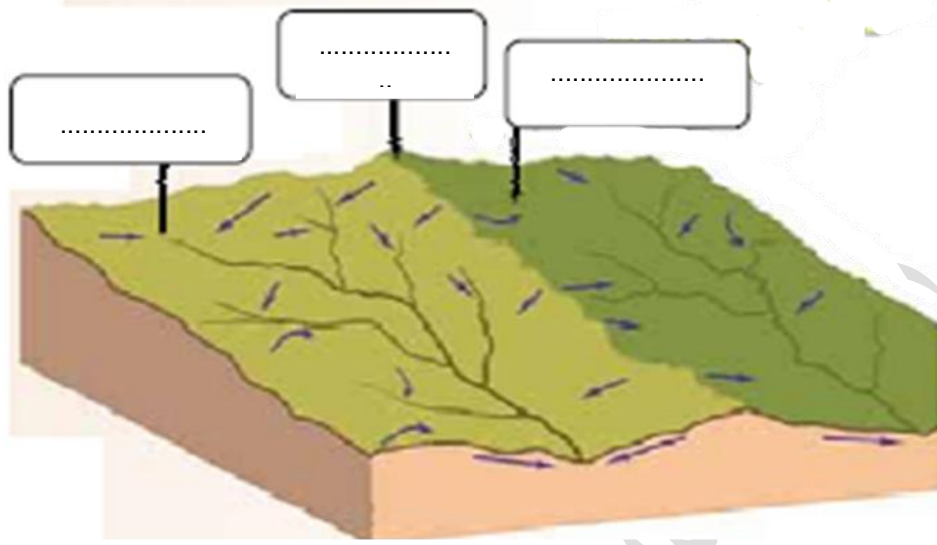
٢ - التضاريس الأرضية تختلف فيما بينها .

٣ - الماء لا ينتقل من نظام صرف نهري إلى آخر .

٤ - جبال الجليد العائمة في المحيط تشكل خطورة فوق سطح الماء .

(٢) :- قارن بين البرك و البحيرات من حيث الجدول التالي :

وجه المقارنة	البرك	البحيرات
عمق الماء
وصول ضوء الشمس الى القاع
مناسبتها لحياة النبات والحيوان



الدرس الثالث (الماء تحت السطح)

(أ) :- أكمل كل من العبارات التالية بما يناسبها علمياً :-

- ١- الرمل والحصى والحجر الرملي لهم نفاذية بينما الطفل و الطين لهما نفاذية.....
- ٢- يشكل الماء الجوفي نطاقين جوفيين الأول يسمى نطاق والثاني نطاق
- ٣- في نطاق التشبع كل الفراغات البينية تكون مملوءة أما نطاق التهوية تكون الفراغات مملوءة
- ٤- عندما يذوب الماء الجوفي الصخور (الحجر الجيري) التي يمر خلالها يكون تحت ارضية
- ٥- عندما تنهار طبقة الحجر الجيري القريبة من السطح تتكون

(ب) :- اختر الإجابة الصحيحة علمياً للعبارة التالية وضع علامة (√) في المربع المقابل لها :-

١- من الصخور التي لها مسامية عالية هو.....

- الرخام الحجر الرملي البازلت الجرانيت

(ج) :- اكتب بين القوسين الاسم او المصطلح العلمى الذي تدل عليه كل من العبارات التالية :-

- ١ - الماء الذي يتسرب إلى داخل الأرض من المطر أو الثلج المنصهر. (.....)
- ٢ - الحد الفاصل بين نطاق التهوية و نطاق التشبع . (.....)
- ٣ - طبقة من الصخر أو الرواسب المنفذة التي تحوي الماء الجوفي. (.....)

(د) :- اكتب بين القوسين كلمة (صحيحة) للعبارة الصحيحة وكلمة (خطأ) للعبارة غير الصحيحة علميا فيما يلى :-

- ١ - (.....) التربة ذات المسامية العالية تحتفظ بكميات أقل من الماء .

(هـ) :- علل لما يأتى :-

- ١ - صعود بخار ماء من خلال فتحات في سطح الأرض.
-

بنك اسئلة
الفصل الدراسي الثاني
الصف الثامن
الوحدة الثالثة :مياة الارض
الفصل الثاني
مياة المحيط

السؤال الأول:-

(أ) :- أكمل كل من العبارات التالية بما يناسبها علمياً :-

- ١- يحتوي المحيط..... على أكثر من ٥٠% من مياه الأرض المالحة .
- ٢- أكثر الغازات المذابة في ماء المحيط هي النيتروجين والأكسجين و
- ٣- كثافة الماء النقي تبلغ جرام / سم^٣
- ٤- كلما زاد العمق في الماء الضغط.
- ٥- تستخدم الطحالب المذابة لتنمو بينما تستخدم بعض الحيوانات لتبني
أصدافاً
سميكة صلبة .

(ب) :- اختر الإجابة الصحيحة علمياً للعبارات التالية وضع علامة (√) في المربع المقابل لها :-

- ١- كلما زاد عمق الماء في المحيط
- | | | | |
|--------------------------|---------------------------|--------------------------|----------------------------|
| <input type="checkbox"/> | قللت الحرارة وقلت الكثافة | <input type="checkbox"/> | قللت الحرارة وزادت الكثافة |
| <input type="checkbox"/> | زادت الحرارة وقلت الكثافة | <input type="checkbox"/> | زادت الحرارة وزادت الكثافة |
- ٢- لجعل معجون الأسنان حصوياً خشناً يضاف إليه
- | | | | | | | | |
|--------------------------|-------|--------------------------|-------|--------------------------|------|--------------------------|----------|
| <input type="checkbox"/> | أسماك | <input type="checkbox"/> | طحالب | <input type="checkbox"/> | لؤلؤ | <input type="checkbox"/> | دياتومات |
|--------------------------|-------|--------------------------|-------|--------------------------|------|--------------------------|----------|

(ج) :- اكتب بين القوسين الاسم او المصطلح العلمي الذي تدل عليه كل من العبارات التالية :-

- ١- عدد جرامات الملح في كيلو جرام واحد من الماء.
(.....)
- ٢- الخليج الصغير او الممر المائي الذي يحوي ماء قليل الملوحة .
(.....)
- ٣- نطاق التغير السريع في درجة الحرارة .
(.....)

(د) - أكتب بين القوسين كلمة (صحيحة) للعبارة الصحيحة وكلمة (خطأ) للعبارة غير الصحيحة علمياً فيما يلي :-

- ١ - (.....) درجة حرارة المياه السطحية في الصيف أقل منها في الشتاء .
- ٢ - (.....) الماء الأكثر ملوحة له كثافة أكبر من الماء الأقل ملوحة .
- ٣ - (.....) تستخدم الدياتومات السليكا لتبني أصدافاً دقيقة معقدة .
- ٤ - (.....) عندما تمتلئ مائة العوم في الأسماك بالغازات تصبح أكبر كثافة وتغوص في الماء.

(هـ) - علل لما يأتي :-

١ - الماء الدافئ يطفو فوق الماء

البارد.....

٢ - تعيش الطحالب والدياتومات بالقرب من سطح الماء في المحيط .

.....

السؤال الأول:-

(أ) :- أكمل كل من العبارات التالية بما يناسبها علمياً :-

- ١- تحدث التيارات السطحية الرئيسية في محيطات الأرض بسبب تأثير
- ٢- تنحني التيارات السطحية نحو في نصف الكرة الشمالي .
- ٣- تعتمد كثافة الماء على درجة حرارته و

(ب) :- اختر الإجابة الصحيحة علمياً للعبارة التالية وضع علامة (√) في المربع المقابل لها :-

- ١- لكي تستكمل التيارات العميقة دورة كاملة تستغرق
سنة ١٠٠٠ سنة ٢٠٠٠ سنة ٥٠٠٠ سنة ١٠٠٠٠

(ج) :- أكتب بين القوسين الاسم او المصطلح العلمي الذي تدل عليه كل من العبارات التالية :-

- ١- تأثر دوران الأرض على اتجاه الرياح والتيارات المائية .
(.....)
- ٢- حدوث مناخي غير عادي يحدث مرة كل سنتين إلى سبع سنوات في المحيط الهادي.(.....)

(د) :- أكتب بين القوسين كلمة (صحيحة) للعبارة الصحيحة وكلمة (خطأ) للعبارة غير الصحيحة علمياً فيما يلي :-

- ١- (.....) تؤثر التيارات السطحية في مناخ الأرض القريبة منها .
- ٢- (.....) لا تتأثر التيارات العميقة في المحيط بتأثير كوريوليس .

(هـ) :- علل لما يأتي :-

- ١- تتحرك التيارات السطحية للمحيطات في أنماط دائرية ولا تسير في خطوط مستقيمة.

- ٢- ارتفاع الماء البارد أثناء تكون التيارات الصاعدة .

(و) :- اذكر ما تعرفه عن التأثير المدمر والكوارث الناتجة من أثر النييو .

(و) :- ما النتائج المترتبة على :-

صعود الماء البارد من أعماق المحيط إلى أعلى أثناء تكون التيارات الصاعدة .

الدرس الرابع (المد والجزر)

السؤال الأول:-

(أ) :- أكمل كل من العبارات التالية بما يناسبها علمياً :-

١- قوة جذب كلاً من الشمس والقمر للأرض هي السبب في حدوث ظاهرتي و

٢- قوة الجاذبية بين الأجسام مع كبر الأجسام أو تقاربها من بعضها.

٣- ينتج عن جاذبية القمر مد في المناطق التي تقع تحته مباشرة والمناطق له.

٤- دورات المد والجزر ذات الفارق الأكبر بين المد والجزر تسمى المد والجزر

٥- دورات المد والجزر ذات الفارق الأصغر بين المد والجزر تسمى المد والجزر

(ب) :- اختر الإجابة الصحيحة علمياً للعبارة التالية وضع علامة (√) في المربع المقابل لها :-

١- عندما تتعرض بعض مناطق لمدين وجزرين كل يوم يعرف هذا النمط بالمد والجزر
اليومي النصف يومي الربع يومي الثلث يومي اليومي

٢- عندما تتعرض بعض مناطق لمد واحد وجزر واحد كل يوم يعرف هذا النمط بالمد والجزر
اليومي النصف يومي الربع يومي الثلث يومي اليومي

(ج) :- أكتب بين القوسين الاسم او المصطلح العلمى الذى تدل عليه كل من العبارات التالية :-

١ - التغير اليومي في مستوى المياه . (.....)

٢ - أعلى مستوى يبلغه ماء المحيط على الساحل (.....)

(د) :- أكتب بين القوسين كلمة (صحيحة) للعبارة الصحيحة وكلمة (خطأ) للعبارة غير الصحيحة علمياً فيما يلى :-

١ - (.....) جاذبية القمر على المحيط تكون أقوى علي جانب الأرض البعيد عن القمر.

٢ - (.....) الإختلافات في إرتفاعات المد والجزر يسببها تغير موقعي الشمس والقمر بالنسبة للأرض .

٣ - (.....) عندما تصنع الشمس والقمر والأرض زاوية قائمة تحدث الجاذبية في إتجاهات مختلفة مسببة مداً وجزراً ربيعياً.

٤ - (.....) يمكن توليد الطاقة الكهربائية بواسطة قوة المد والجزر .

(هـ) :- اذكر أسماء بعض الكائنات الحية التي تعيش في المسافة المحصورة بين على مستوى مد وأقل مستوى جزر .

.....
.....

(و) :- اذكر العوامل التي تتحكم في أنماط المد والجزر .

- ١ -
- ٢ -
-